



将其与毕业生反馈的就业状况结合起来进行分析。课题组于 2015 年 11 月 10 日至 19 日对教务处、学生工作部（处）、研究生工作部、团委和学生就业创业指导中心等相关职能部门进行了深度访谈。

### （五）2015 届毕业生深度访谈

为进一步了解毕业生的就业状况和南京大学人才培养过程，课题组于 2015 年 11 月 11 日至 19 日分别对南京大学 2015 届毕业生代表共计 38 人进行深度访谈。其中，访谈升学群体 15 人（4 人攻读博士学位、11 人攻读硕士学位），访谈就业群体 23 人（8 名本科毕业生、9 名硕士毕业生和 6 名博士毕业生）。

## 二、方案设计与数据采集

### （一）研究方案确定和调研问卷设计

2015 年 9 月中旬，课题组启动调研工作；

2015 年 9 月底，课题组讨论和确定基本研究方案；

2015 年 10 月 1 日至 19 日，课题组设计调研问卷并征询相关部门和专家的意见，之后进行问卷修订，其中毕业生问卷共计修改 7 个版本；

2015 年 10 月 20 日至 25 日，进行网络版调研问卷的设计、编辑和试测，共有 20 名学生和 10 名教师参与了问卷试测，并基于反馈意见进行问卷修订完善，撰写 2015 届毕业生就业状况跟踪调研邀请函。

### （二）调研问卷实施

课题组通过两种方式邀请 2015 届毕业生参与调研：一是由 2015 届毕业班辅导员配合课题组，通过邮件、QQ 群和微信群等渠道发送邀请函（内附链接和二维码）；二是由课题组通过网络问卷调研邮件邀请系统发送邀请，邮件地址从南京大学毕业生就业管理信息系统数据库中获取，共计 6368 个。

用人单位参与问卷调研的邀请工作由南京大学学生就业创业指导中心负责，课题组提供网络版问卷链接和二维码。

2015 年 10 月 26 日至 11 月 16 日，进行毕业生网络问卷调研。

2015 年 11 月 16 日至 29 日，进行用人单位问卷调研。



### (三) 调研问卷回收

毕业生调研和用人单位调研的问卷回收情况如表 2-1 所示，共有 2205 人次参加了毕业生就业状况跟踪调研，85 家用人单位参与了问卷调研。

表 2-1 毕业生和用人单位调研问卷回收情况表

参与调研方式	毕业生调研		用人单位调研	
	样本数	百分比(%)	样本数	百分比(%)
网络链接(电脑)	697	31.6	14	16.5
手机提交(微信)	459	20.8	1	1.2
网络链接(手机)	344	15.6	0	0.0
邀请邮件	705	32.0	70	82.3
合计	2205	100.0	85	100.0

通过分析参与调研的毕业生学号，剔除了其中 116 份学号重复的问卷和 71 份非 2015 届毕业生作答的问卷，最终有效毕业生问卷为 2018 份。毕业生跟踪调研的有效回收率为 31.7%。

## 三、主要分析方法

### (一) 描述性统计分析

课题组首先对南京大学 2015 届毕业生的基本情况、求职过程、就业状况以及就业质量等进行描述性统计分析，主要指标包括频数(人数)、百分比和均值、中位数、分位数等。

毕业生基本情况，包括毕业生的总体规模、性别分布、学历分布和生源地分布等；求职过程，包括求职信息渠道、薪酬期望、求职偏好和求职努力程度(简历投递、面试等)；毕业生就业状况，包括就业率(分性别、学历、院系和专业)、就业地区分布、就业省份分布、就业城市分布、就业行业分布、就业单位性质等；就业质量，包括名校深造和名企入职、对口就业和薪酬水平等；满意度调研，包括毕业生满意度和用人单位满意度。

### (二) 列联表和相关分析

列联表分析，主要用于分析比较不同类型毕业生的求职过程、就业状况和就



业质量方面的差异，如不同学历毕业生的就业地区、就业省份、就业城市、就业行业、就业单位性质的差异，不同学历毕业生求职信息渠道、薪酬期望、求职偏好和求职努力程度等求职过程以及对口就业、薪酬水平和工作满意度等就业质量方面的差异。

相关分析和卡方检验主要考量相关因素对就业质量和就业状况的影响，如是否曾经获得高额奖学金、担任学生干部、属于家庭经济困难群体等对毕业生就业状况、对口就业、薪酬和就业满意度等方面的影响。

### （三）回归分析

课题组通过回归分析，揭示毕业生的个体特征、学业成绩等因素对就业质量的影响。具体包括毕业生的性别、家庭收入水平、成绩排名、学历层次、就业地区和就业单位性质等因素对求职结果（年薪，OLS 回归）的影响。



## 第三部分 毕业生基本情况

### 一、总体规模

南京大学2015届应毕业学生8284人,从往届延期到2015届毕业生1013人,共计9297人。其中,55人于2015年退学,41人已于2014年毕业,因申请出国暂不就业38人,因怀孕、生病等原因暂不就业12人,申请延期或者留级至2016届及以后共计1321人,实际共有7830名毕业生参加就业。

### 二、性别分布

南京大学2015届毕业生中,男生4235人(占54.1%),女生3595人(占45.9%),男女性别比为1.18。参加问卷调研毕业生的男女性别比为1.18,与2015届毕业生总体的性别分布基本一致。

表 3-1 南京大学 2015 届毕业生性别分布

性别	毕业生总体		参加调研的毕业生	
	人数	百分比(%)	人数	百分比(%)
总体	7830	100.0	2018	100.0
男生	4235	54.1	1094	54.2
女生	3595	45.9	924	45.8
性别比	1.18	—	1.18	—

### 三、学历分布

南京大学2015届毕业生中,本科毕业生3583人(占45.8%),硕士研究生3508人(占44.8%),博士研究生739人(占9.4%)。



表 3-2 南京大学 2015 届毕业生学历分布

学历	毕业生总体		参加调研的毕业生	
	人数	百分比(%)	人数	百分比(%)
本科	3583	45.8	1130	56.0
硕士	3508	44.8	774	38.4
博士	739	9.4	114	5.6
总体	7830	100.0	2018	100.0

#### 四、性别与学历交叉分析

从毕业生性别与学历交叉分析可知，2015 届毕业生中，硕士毕业生的男女性别比例最低（1.08），本科毕业生男女性别比例次之（1.16），博士毕业生的男女性别比例最高（1.96）。

表 3-3 南京大学 2015 届毕业生性别与学历交叉分析

学历 \ 性别	男生		女生		合计		性别比
	人数	百分比(%)	人数	百分比(%)	人数	百分比(%)	
本科	1921	45.4	1662	46.2	3583	45.8	1.16
硕士	1825	43.1	1683	46.8	3508	44.8	1.08
博士	489	11.5	250	7.0	739	9.4	1.96
合计	4235	100.0	3595	100.0	7830	100.0	1.18

#### 五、生源地分布

由 2015 届毕业生生源地分布可知，2015 届毕业生中来自江苏的最多，达到 3479 人（44.43%），之后依次是山东和安徽，毕业生人数分别达到 566 人（7.23%）和 562 人（7.18%）。参加调研的毕业生来自江苏、山东和安徽的同样位列前三。



表 3-4 南京大学 2015 届毕业生生源地分布

省/市/自治区	毕业生总体		参加调研的毕业生	
	人数	百分比(%)	人数	百分比(%)
江 苏	3479	44.43	833	41.28
山 东	566	7.23	164	8.13
安 徽	562	7.18	151	7.48
河 南	344	4.39	100	4.96
江 西	222	2.84	61	3.02
湖 北	217	2.77	40	1.98
浙 江	200	2.55	63	3.12
湖 南	185	2.36	53	2.62
河 北	172	2.2	46	2.28
四 川	170	2.17	43	2.13
山 西	128	1.63	33	1.64
新 疆	120	1.53	30	1.48
陕 西	111	1.42	31	1.54
重 庆	111	1.42	28	1.39
广 东	109	1.39	39	1.93
福 建	107	1.37	31	1.54
黑龙江	104	1.33	30	1.49
北 京	97	1.24	24	1.19
辽 宁	97	1.24	23	1.14
贵 州	86	1.1	24	1.19
广 西	83	1.06	25	1.24
甘 肃	79	1.01	14	0.69
上 海	71	0.91	19	0.94
吉 林	68	0.87	19	0.94
云 南	64	0.82	15	0.74
内 蒙 古	58	0.74	18	0.89
天 津	57	0.73	21	1.04
港 澳 台	47	0.6	9	0.44
宁 夏	34	0.43	11	0.55
海 南	33	0.42	11	0.55
西 藏	27	0.34	5	0.25
青 海	22	0.28	4	0.20
合 计	7830	100.00	2018	100.00



## 第四部分 就业创业服务

### 一、就业指导与服务

#### (一) 就业指导内容与特点

南京大学坚持以培养未来各行各业创新拔尖的领军人才为目标,对接学校人才培养模式,科学把握学生成才规律与职业发展特点,着力构建形成具有南大鲜明特色、以精确化为显著特征的就业指导服务体系。该体系坚持以人为本、注重个性规划辅导,坚持统筹兼顾、注重整合全校资源,坚持动态跟踪、注重科学管理支撑,坚持系统思维、注重反馈机制建设,最终支持学生在职业发展上实现由自省、自觉、自信再到自强的核心竞争能力全面提升。

#### 1. 生涯启蒙期:精准辅导,多维度唤醒生涯意识

职业生涯启蒙期,通过过程引导的方式,借助互联网平台,以职业生涯知识传授为重点指导内容,唤醒学生的职业生涯规划意识,使其尽可能全面、科学、持续地“认识自我”。同时,利用大数据技术,搭建学生生涯服务数据库。

**建立生涯规划电子档案及跟踪系统。**开展低年级职业生涯规划,完善就业指导服务。建立新生职业生涯规划电子档案,启发生涯意识,主动进行生涯设计。职业生涯规划电子档案分为学生成长、学涯发展、能力水平和职业愿景四方面内容,由相关专业老师提供评价和跟踪指导。

**提供职业发展测评服务系统。**引入吉讯全程化测评系统,学生在校期间可多次反复测评,为其了解自我、评估现状、职业探索以及决策行动提供科学分析和职业建议。自2015年5月启用至今,共有2683名同学注册并参与测评。

**开设生涯规划与发展系列课程。**课程师资由校外行业精英、校内就业中心、心理中心、院系老师构成,为学生提供基本素养、技能提升、自我剖析、行业了解、步入职场、创新创业等六大板块的授课内容。

#### 2. 生涯积累期:精准指导,多层次提升职业能力

职业生涯积累期,通过主体引导的方式,重点培养学生职业能力。首先,搭



建涵盖行业、企业、组织和岗位等内容模块的信息平台，帮助学生进行系统、有效的职业世界探索；其次，有意识地引导学生根据自身特点和目标行业进行针对性的知识、能力储备，提升个体就业竞争力和职业发展潜力。

**构建职业咨询为主题的校院平台。**为全校就业指导人员搭建多方位、系统化的专业培训和学习平台，提升就业指导工作理论水平和实践能力。2015年为71位就业工作指导人员开设两次专题课程培训；组织20多位职业咨询师构建校、院两级职业咨询体系，为学生提供一对一、面对面的生涯规划指导、职业咨询服务、行业特点解析和求职技巧辅导。协助环境学院、地球科学与工程学院成立职业咨询分中心。2015年接待来询学生235人次，咨询满意度保持100%。

**开展职场模拟为主题各类竞赛。**举办求职团队竞赛、职业规划大赛、电梯演讲比赛等赛事，充分挖掘学生职业发展潜力、积累求职实践经验。2015年，各类赛事共计吸引了来自26个院系的2000多名学生参赛，通过模拟实战，实现了对参赛学生的专业化指导、实战性训练和全方位引领。

**举办能力提升为主题的就业沙龙。**积极搭建多样化、高层次平台，整合各类校内外资源，瞄准学生高层次就业目标，举办各类主题沙龙25次，帮助学生开拓眼界、提升就业能力。开办“精英训练营”，为学生配备校外就业导师，采取讲座、实习、个性化辅导等形式同步推进，面向178名营员举办了4场业内精英讲座、3场行业实训、3类个性化辅导以及4次暑期实践；举行“思维训练营”，针对50名营员开展团体辅导，连续四晚训练脑力、锻造思维；开设“名企大讲堂”，围绕“中国电信与你共话互联网”、“腾讯专场—揭秘互联网效果广告”、“五色土里写春秋—紫砂文化系列讲座”、“华为专场—智慧城市”等主题举办了4个系列的讲座。通过系列沙龙活动，帮助学生在时间管理、压力调适、潜力激发、思维训练、视野拓展等方面提升能力。

### 3. 生涯发展期：精准引导，多渠道拓宽职业路径

职业生涯发展期，通过目标引导的方式，以职业实战演练为重点指导内容。按不同需求多元引导，通过校、院（系）、专业三级就业管理体系实现多领域、多层次的个性化、精准化就业指导。

**举办高品质职场经验分享交流。**邀请校内外专家、职场精英、知名企业HR以及成功求职的优秀毕业生，开展“求职经验分享”和“职场胜任力”等专题培





训共计 70 场，内容涵盖求职技巧、职业规划、公务员招考、留学深造、职场发展路径等，帮助学生理性规划，满意就业。

**开展高效能实习实训职场演练。**加强就业实习基地和相关项目建设。深化与“南京大学毕业生就业战略合作伙伴”等一流企事业单位的合作，建立更多稳定、优质的就业实习基地。让学生提前熟悉与体验职场业态，加深对未来职场的理解和把握，积累相关行业所需的技能与素养，提高对社会变化和岗位职责的适应性，全方位提升学生的就业竞争力和职业发展潜力。

**完善高质量用人单位资料库建设。**及时更新用人单位的招聘特点、岗位要求、晋升通道等信息，不断完善用人单位资料库。为在校学生提供更为方便快捷的精准化就业指导和精细化就业服务。

#### 4. 生涯反馈期：精准评价，多方位完善就业工作

**用人单位满意度调研。**为准确深入了解用人单位对南京大学毕业生的评价情况，根据“用人单位对南京大学毕业生就业能力评价”的专项调研，用人单位普遍认为，与近三年内所招聘的其他高校毕业生相比较，南京大学毕业生“很好”和“较好”的比例为 93.1%，对南京大学毕业生评价最高的三个方面是“专业知识和能力”、“解决问题的能力”和“沟通表达能力”。

**毕业生就业满意度调研。**南京大学 2015 届毕业生工作满意度较高，达到 91.3%。本科、硕士、博士毕业生的就业满意度分别为 89.8%、91.9%、93.1%。总体来说，学历层次越高，毕业生的就业满意度越高。

**就业指导服务调研。**“南京大学 2015 届毕业生就业状况调研”显示，73.2%的毕业生认为学校和院系的就业指导工作对其就业“帮助很大”和“帮助较大”；74.5%的毕业生对就业创业类相关课程“非常满意”或“满意”。学校就业指导机构所提供的就业信息是毕业生就业信息来源的最主要部分，占比为 88.4%。

“生涯发展精准化指导”是南京大学学生就业创业指导中心对接学校人才培养，以提高就业质量为核心的内涵式可持续发展的就业指导之路。

### （二）对就业指导与服务工作的评价

“南京大学 2015 届毕业生就业状况调研”数据显示，73.2%的学生认为学校和院系的就业指导与服务工作对其就业“帮助很大”和“帮助较大”。



表 4-1 毕业生对就业指导与服务工作的评价 (%)

就业指导与服务工作	对就业指导与服务工作的评价			
	帮助很大	帮助较大	帮助一般	帮助较小
对学校和院系就业指导服务的总体评价	20.6	52.6	23.9	2.9
开展暑期实践, 走访用人单位	30.0	43.0	21.6	5.4
开设就业创业课程和报告讲座	21.3	45.2	28.4	5.1
开展职业咨询室咨询服务	21.4	45.1	27.5	6.0
配备求职导师	23.6	42.3	27.1	7.0
开设“名企大讲堂”	19.7	47.7	26.6	6.0
发放毕业生就业辅导手册	20.0	40.0	32.0	8.0
组织“精英训练营”	16.4	41.4	34.1	8.1
引入职业生涯测评系统	15.4	41.6	35.2	7.8
开展求职团队大赛	14.2	40.1	37.7	8.0
举办职业规划大赛	13.9	36.9	40.5	8.7

由毕业生对最需要加强的就业指导服务工作的评价结果可知, 2015 届毕业生认为提供就业实习机会 (73.6%)、搭建在校生的和毕业校友的交流平台 (58.5%) 相对较为重要。

表 4-2 毕业生认为最需要加强的就业指导服务工作

最需要加强的就业指导服务工作	人数	百分比(%)	排序
提供就业实习机会	1486	73.6	1
搭建在校生的和毕业校友的交流平台	1181	58.5	2
提高学生求职能力	624	30.9	3
组织校园招聘会	602	29.8	4
进行就业技巧培训	568	28.1	5
指导学生进行科学的职业规划	328	16.3	6
转变学生就业观念	239	11.8	7
加大创业资金扶持力度	204	10.1	8
提供就业创业政策法规咨询服务	199	9.9	9
加强就业心理辅导	199	9.9	9
建设大学生创业园	182	9.0	11
完善基层就业的配套政策	138	6.8	12
对经济困难毕业生发放就业补助	94	4.7	13
其他	10	0.5	14

注: 题干表述“您认为目前南京大学就业指导服务最需要加强的是(请选择三项)”。



从毕业生对就业创业类课程的评价中可知，74.5%的毕业生对相关课程“非常满意”或“满意”，66.3%的毕业生认为就业创业类课程与就业能力的相关程度较高。

表 4-3 毕业生对就业创业类课程的评价（%）

评价指标	满意度/相关度			
	非常满意	满意	基本满意	不满意
对就业创业类课程的满意度	17.0	57.5	24.2	1.3
就业创业类课程与就业能力的相关程度	非常高	比较高	一般	比较低
	11.9	54.4	31.1	2.6

## 二、招聘服务

### （一）服务内容与特点

为了提高校园招聘质量，学生就业创业指导中心加强校园招聘服务团队建设，优化服务流程，拓展校内相关资源，为用人单位提供精细化、一站式的招聘服务，协助用人单位做好招聘工作。

表 4-4 2015 年南京大学校园招聘总体状况一览

接待用人单位	2198 家
专场宣讲会	892 场
组团招聘会	16 场（692 家）
大型双选会	6 场（614 家）
参加招聘活动学生	约 7 万人次
安排各类笔试、面试	454 场
提供笔面试教室	1101 间次
参加笔面试学生	超过 4.5 万人次
发布招聘信息	5241 条

#### 1. 充分发挥招聘服务团队作用，保证用人单位进校招聘无障碍

学生就业创业指导中心建立了一支强有力的招聘服务团队，由专职工作人员



3名、学生助理8名、校园招聘服务团队（CRST）成员18名组成。用人单位经网上预约招聘活动后，学校会配备专人作为招聘助理，提供“一站式”精细化服务，为其做好前期接洽、招聘信息网络宣传、张贴海报、会场布置、会场管理、面试笔试场地安排及相关学生通知、宾馆预订等全程招聘服务。

## 2. 充分利用网络信息技术资源，保证招聘信息发布全覆盖

已建立的信息发布渠道包括微信公众号、招聘微信群、就业中心网站、校园BBS（两个就业版块）、微博等网络信息平台，信息传播方便、迅捷、高效，全面覆盖所有需要求职的毕业生，让每个用人单位的招聘信息都能及时送达到每个需要的学生，从而保障了用人单位的招聘效果。

## 3. 充分挖掘校内可利用的场地资源，保证招聘活动顺利进行

经过校内协调沟通，目前我校有招聘活动场地35个，其中：大型双选会场地3个，组团招聘会场地2个，专场宣讲会场地18个（300人规模6个、200人规模4个、100人规模8个），面试场地12个。另外，提供笔试场地若干。

## 4. 充分发挥院系就业工作积极性，开展专业类招聘活动

学生就业创业指导中心与院系合作举办专业类招聘会，关注学生个性化的求职选择。2015年秋季，我校22个院系共举办专场招聘会311场。与环境学院合办第二届“绿创未来”组团招聘会，吸引42家用人单位参会，提供各类就业岗位约500个；举办首届“环保组织组团招聘会”，吸引12家环保组织参会。

## 5. 充分发挥南大品牌优势，实现毕业生和用人单位双赢格局

通过数据统计和分析，参与我校举办大型、组团、专场招聘活动的学生总数约7万人次，笔面试人数超过4.5万人次，超过一半的学生来自校外，不仅有南京其他高校的毕业生，也有省内外以及境外高校的毕业生。用人单位在我校举办的招聘活动，影响力大、吸引力强、效果显著。

### （二）对招聘服务工作的评价

#### 1. 对就业信息渠道作用的评价

据课题组对2015届毕业生获得就业信息渠道分布的调研数据统计（见图4-1），88.4%的毕业生获取就业相关信息主要来自学校（包括院系）就业指导机构发布的需求信息。学校就业指导机构所提供的就业信息是南京大学学生就业信息来源的最主要部分。



图 4-1 毕业生获得就业信息渠道分布图 (%)

注：题干表述“您获取就业信息的渠道主要为(请选择三项)”。

## 2. 对招聘服务效果的评价

调研数据显示，学生认为组织校园招聘会对求职“帮助很大”和“帮助较大”的共占 89.4%，相对于 2014 届增加 10 个百分点，其中“帮助很大”的比重达到 61.5%，比去年增加 13.8 个百分点。此外，学生认为学校为学生“提供就业实习机会”对求职“帮助很大”和“帮助较大”的共占 85.3%，比去年增加 14 个百分点，其中认为“帮助很大”的占 52%，比去年增加 15.9 个百分点。

表 4-5 南京大学毕业生对学校招聘服务效果的评价 (%)

招聘服务工作	帮助很大		帮助较大		帮助一般		帮助较小	
	2014 届	2015 届	2014 届	2015 届	2014 届	2015 届	2014 届	2015 届
组织校园招聘会	47.7	61.5	31.7	27.9	13.5	8.8	7.1	1.8
提供就业实习机会	36.1	52.0	35.2	33.3	15.9	11.7	12.8	3.0

毕业生对校园招聘活动和学校发布的信息关注度、接受度最高，体现精细化招聘服务取得明显成效，得到毕业生的认同和肯定。

## 三、创业服务

### (一) 创业指导服务内容与特点

南京大学从 2006 年开始实施“三三制”本科教学改革，以学生多样化、个



性化成长成才为目标，将提高学生创新创业能力放在首位，逐步形成了以“五位一体、四创融合、三个协同”为标志的创新创业人才培养体系。

### 1. 构建课程、讲堂、训练、竞赛、成果孵化的“五位一体”教育体系

**开设创新创业课程和讲堂。**南京大学面向全体学生开设创新创业课程和讲堂，结合通识教育改革开展创新创业启蒙，开拓学生的创新创业视野、激发创新创业兴趣。全校已累计开设创业课程 144 门，选修学生超 7000 人次。南京大学大学生创业园自 2015 年秋季开始每周举办专题创业沙龙活动，由具有校园影响力的创业团队与学生分享创业故事，畅谈创业感悟。通过举办上海校友职业发展论坛、文化创意沙龙、创享沙龙“互联网+”专场、华为荣耀总裁公开课等活动，南京大学邀请了大批知名企业家及成功创业校友与南大学子亲身分享创业经验，不断丰富创新创业讲堂的内容与形式。

**加强创新创业训练。**面向有浓厚创业兴趣的学生，学校通过创新创业训练及创业培训、实践交流等活动，培养学生创新创业精神、夯实创新创业基础，努力营造南京大学创新创业氛围。

表 4-6 2015 年学生就业创业指导中心创业训练情况

日期	主题	参加人数
2015 年 4 月 14 日-17 日	“世界青年创业论坛 2015-澳门站”	7
2015 年 5 月 10 日	“东方慧湖”2015 年南京大学（苏州）创新创业论坛	30
2015 年 5 月 12 日-15 日	南京大学 2015 创业咨询师培训	38
2015 年 5 月 20 日	阿里巴巴全球女性创业者大会	3
2015 年 7 月 9 日-13 日	“青创仙林”暑期精益创业夏令营	60

大学生创新创业训练计划是教育部“十二五”期间“高等学校本科教学质量与教学改革工程”项目之一，包括创新训练项目、创业训练项目和创业实践项目三类。其中，创业训练项目和创业实践项目由学生就业创业指导中心负责，南京大学 2016 年度创业训练计划项目申报总计达到 37 项，同比增长 164%。

**举办校内创业计划竞赛。**南京大学学生创业计划竞赛是学生就业创业指导中心联合教务处、团委、南京大学科技园发展有限公司每学期举办的全校性创业计



划竞赛。2014年10月启动至今已举办三届，参赛项目涉及互联网、现代服务、文化创意、公益环保、生物化工医药等多个领域。

表 4-7 南京大学第 1~3 届学生创业计划竞赛情况

届次	启动日期	报名人数	初赛日期	入围决赛团队数	决赛日期	现金奖励(万元)	创业券(万元)
第一届	2014/10	41	2014/12/17	18	2015/3/31	7	25
第二届	2015/04	29	2015/05/25	14	2015/10/15	4.65	12.7
第三届	2015/10	53	/	/	/	/	/

**着力建设学生成果孵化基地。**“南京大学大学生创业园”是目前我校学生创业成果孵化的主要基地，被认定为“江苏省大学生创业示范基地”和“南京市大学生创业园”。2015年总计50个学生创业项目入驻园区，目前在园项目34个，其中27个已注册公司。创业园已发放创业券31万元，现已使用221932元，在园团队2015年获得校内外表彰21项，获得各类投资5420万元。

表 4-8 南京大学大学生创业平台

标号	名称	建设单位	面积(平方米)
<b>2015年前建设</b>			
A	学士后流动站	大学科技园	500
B	创新创业工作站	各校府合作平台	—
C	青创孵化园	国际创新创业学院	3000
D	南京大学大学生创业园(鼓楼)	学生就业创业指导中心	1200
E	南京大学大学生创业园(仙林)	学生就业创业指导中心	1500
<b>2015年建设</b>			
F	南京大学大学生创业园宝华分园	学生就业创业指导中心	1200
G	四创空间	教务处、学生就业创业指导中心	2899

注：江苏省大学生创业示范基地的范围包括A、D、E、F，南京市大学生创业园的范围包括A、D、E。



表 4-9 南京大学大学生创业园在园团队 2015 年获得奖励、引资情况表

创业园区	序号	团队名称	是否注册	获奖情况	引资(万)
大学生 创业园 (仙林)	1	E-Learning	已注册	第一届南京大学学生创业计划竞赛二等奖 第五届南京大学计算机教育周创新创业项目大赛一等奖	300
	2	饰品一生有限公司	已注册	世界青年创业论坛 2015-澳门站创业计划书大赛冠军 江苏省优秀大学生创业项目 “河西 CDB 杯”南京青年创新创业大赛智能应用组一等奖	
	3	南朋友网站	已注册		
	4	新媒天文化传媒有限公司	已注册	第一届南京大学学生创业计划竞赛二等奖	
	5	侯印国新新闻公社	已注册	入选南京市科技创业领军人才计划(321) 入选江苏省文化产业引导资金扶持项目 江苏省 i 创杯创新创业大赛决赛二等奖	280
	6	南京树在下雨 服装设计有限公司	已注册	“拉手吧”女友校园创业大赛华东赛区一等奖 “拉手吧”女友校园创业大赛全国总决赛一等奖	
	7	南大南快递	已注册	第二届南京大学学生创业计划竞赛二等奖	
	8	南京雕版文化传媒有限公司	已注册	第一届南京大学学生创业计划竞赛三等奖	
	9	问得网络技术有限公司	已注册		
	10	玩食不恭		纽约大学理工分校国际精益创业夏令营一等奖 第二届南京大学学生创业计划总决赛一等奖&最佳展示奖	
	11	东写西读创业团队		第二届南京大学学生创业计划竞赛三等奖 校导网大学生创业实战大赛 100 强(进行中)	
	12	石语心愿石文化创意			
	13	南大艺培		第一届南京大学学生创业计划竞赛优秀奖	





大学生 创业园 (鼓楼)	14	南大 CDD 团队		第二届南京大学学生创业计划竞赛三等奖	
	15	海锚电子科技有限公司	已注册	第一届南京大学学生创业计划竞赛三等奖	
	16	同开环保科技团队		第二届南京大学学生创业计划竞赛特等奖	
				黑马大赛环保创新创业大赛初创组亚军	
				环保创新创业大赛初创组二等奖	
				大学生挑战杯江苏省赛二等奖	
	17	大树科技	已注册		800
	18	未来梦工坊	已注册	“智汇谷城创业福地”创业大赛优秀奖	500
				“众创未来圆梦吴江”创新创业大赛三等奖	
	19	南京迈塔光电测试	已注册		300
	20	合饭	已注册	中国“互联网+”大学生创新创业大赛南京大学校赛金奖	100
				江苏省“互联网+”大学生创新创业大赛一等奖	
				全国“互联网+”大学生创新创业大赛铜奖	
	21	橄榄枝生物科技	已注册	第一届南京大学学生创业计划大赛特等奖	
第三届江苏科技创业大赛三等奖,新材料行业第3名					
第四届中国创新创业大赛总决赛优秀企业					
22	苏橙创意文化工作室	已注册	中国杭州第四届大学生创业比赛成长组三等奖	20	
			第一届南京大学学生创业计划竞赛二等奖		
23	Sports dream	已注册	第二届南京大学学生创业计划竞赛三等奖	20	
24	南大“网兜”在线学院	已注册	第二届南京大学大学生创业计划竞赛三等奖		
25	Lastone	已注册			
26	居家帮手 APP	已注册	首届中国“互联网+”大学生创新创业大赛南京大学校赛银奖		
			第二届南京大学学生创业计划竞赛二等奖		
27	爱U恋	已注册	第一届南京大学学生创业计划竞赛三等奖		



	28	动米诺 APP ( isports)	已注册	第二届南京大学学生创业计划竞赛最具公益奖	
				第二届南京大学学生创业计划竞赛三等奖	
				中国“互联网+”大学生创新创业大赛南京大学校赛银奖	
				“观致杯”皖江青年科技创新创业大赛优胜奖	
	29	时光标生物科技	已注册	第一届南京大学学生创业计划大赛三等奖	
	30	乐致安信息技术公司			
大学生 创业园 宝华分园	31	句容厚坤电子科技有限公司	已注册	中国“互联网+”大学生创新创业大赛南京大学校赛银奖	3000
				江苏省“互联网+”大学生创新创业大赛二等奖	
	32	量子纳米光痕捕捉材料及其用于药品的变质指示	已注册	句容市“智慧容城 创业福地”青年大学生创业大赛二等奖	
	33	ADOutdoor 项目	已注册		100
	34	安洁优生物制药有限公司	在注册		



积极参加首届中国“互联网+”大学生创新创业大赛并承办省赛。2015年5月至10月，教育部联合相关部委、吉林省人民政府举办首届中国“互联网+”大学生创新创业大赛，大赛采用校级初赛、省级复赛、全国总决赛三级赛制。通过校级初赛发动，南京大学共27支团队报名参赛，6支团队选送省级复赛，3支团队获一等奖并入围国赛，2支团队获二等奖，1支团队获三等奖，南京大学荣获省赛优秀组织奖。

在2015年10月举行的首届中国“互联网+”大学生创新创业大赛全国总决赛中，南京大学3支参赛团队分获大赛金银铜奖，南京大学获大赛集体奖。我校成绩位列参赛高校并列第九，C9高校第二。

表 4-10 首届中国“互联网+”大学生创新创业大赛南京大学获奖一览

项目名称	奖次	负责人所在院系
运策网	国赛金奖，省赛一等奖，校赛金奖	工程管理学院
vHealth 健康管理智能终端	国赛银奖，省赛一等奖，校赛金奖	电子科学与工程学院
合饭	国赛铜奖，省赛一等奖，校赛金奖	物理学院
My Documate 我的文书伙伴	省赛二等奖，校赛银奖	中美文化研究中心
易服务	省赛二等奖，校赛银奖	计算机科学与技术学院
超高频 RFID 智慧图书馆 关键技术与系统研制	省赛三等奖，校赛银奖	计算机科学与技术学院
居家帮手 APP	校赛银奖	工程管理学院
Isports	校赛银奖	现代工程与应用科学学院
中农互联	校赛铜奖	商学院经济学院
加信	校赛铜奖	工程管理学院
Weavi	校赛铜奖	文学院
基于建筑的互联网平台	校赛铜奖	法学院
E-learning	校赛铜奖	软件学院
智能定位鞋	校赛铜奖	计算机科学与技术学院

南京大学于6月—9月承办首届江苏省“互联网+”大学生创新创业大赛暨首届中国“互联网+”大学生创新创业大赛江苏省选拔赛。全省共计95所高校1622支团队报名参赛，经各校初赛选送，464支团队入围省复赛，经复赛评审，



60 支团队入围决赛，是全省参赛面最广、参赛团队最多、参赛水平最高的一次互联网创业竞赛，代表了全省大学生创业的最高水平。省决赛于 9 月 12 日—14 日在我校举行，大赛共评出优秀组织奖 22 个、一等奖 16 个、二等奖 44 个、三等奖 140 个。

## 2. 打造创意、创新、创造、创业的“四创融合”实践平台

为促进人文社会科学创意资源、自然科学创新资源与工程科学创造资源的交叉融合，满足学生对教师、资金、场所、设备等创新创业要素的需要，南京大学在校园内建设“四创融合”实践平台，使之成为学生跨学科交流创新创业心得与体验、实践创新创业奇思妙想的中试基地。学校首期在仙林校区划拨了 2899 平方米场地建设南京大学“四创空间”，鼓励和支持师生自由开展创意、创新、创造和创业实践。目前，“四创空间”已规划设计 3D 打印室、机器人人机互动工作室、陶艺创意空间、新媒体体验室、创客交流室及创业沙龙室等各种不同功能的体验空间，为创意、创新、创造、创业的“四创融合”提供一个全新的平台。

## 3. 探索创新创业校校协同、校地协同、校企协同的“三个协同”育人机制

南京大学通过校校协同引入国外高校创新创业教育先进经验，与纽约大学理工分校、英国华威大学联合成立了国际创新创业学院，整合三校优势资源，汇聚国际知名专家，成功企业家和著名投资人开展创新创业教育与培训，已培训近万名长三角地区优秀创业者与 200 余家地方科技企业。通过校地协同推进创新创业实践基地建设，利用江苏各地共建的 24 个政产学研合作平台、104 个研发机构及技术创新联盟建设学生创业实践实训基地，在服务地方经济社会发展中有效提升学生创新创业能力。通过校企协同推进创新创业师资队伍建设，成立了由 28 位知名企业家与投资人组成的创新创业教育专家咨询委员会，对学校创新创业教育战略规划、实施方案进行咨询和论证，并计划聘请 600 余位专家组成创新创业导师库，以多种形式为创业学生提供专业辅导，传授实践经验。

### （二）对学校创新创业教育工作的评价

在学校提供的各种形式的创新创业教育中，学生参与比例最高的为“创业教育课程”和“创业教育讲座”，分别占 71.2%和 66.7%，“创业大赛”、“创业交流项目”、“与创业者或企业家交流”的参与比例分别为 28.8%、25.8%和 24.2%。

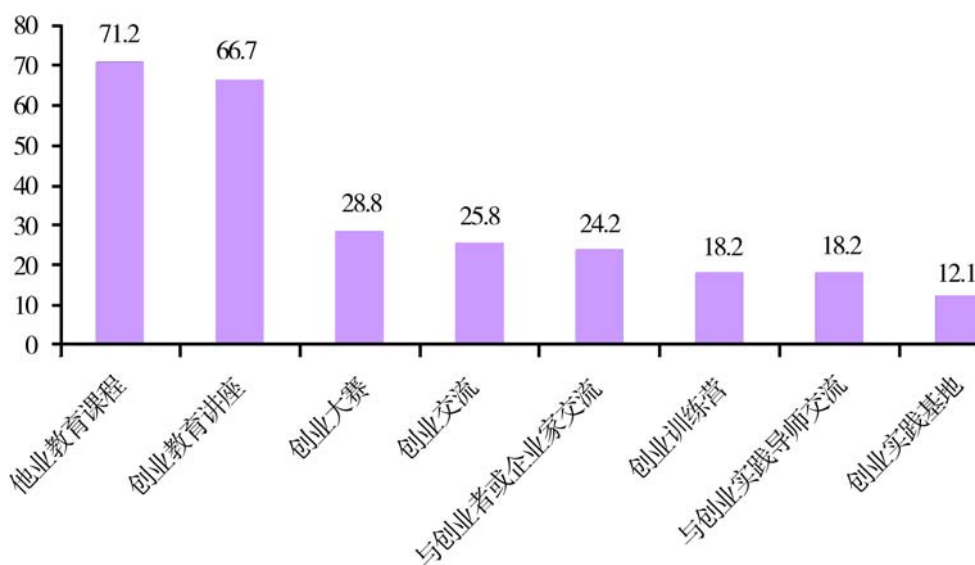


图 4-2 南京大学 2015 届毕业生参加的创业教育形式 (%)

注：题干表述“您接受的学校创业教育的主要形式是（多选题）”。

调研学生对学校创业教育工作的评价都很高，认为学校创业教育工作在“激发学生创业激情和创业意识”、“开发创新技术或激发创新思想”做的好的比例都在 80.0%以上，认为学校创业教育工作在“提供所需的职场经验、人生阅历”、“获得商业建议和商业经验”、“加强创业风险的心理承受能力”等方面做得好的比例超过 70.0%，认为学校创业教育工作在“积累社会关系”、“获得创业场地和孵化器”、“提供商业机会”方面做得好的比例也接近 70.0%。

表 4-11 南京大学 2015 届毕业生对学校创业教育的评价 (%)

评价指标	很好	较好	略好	略差	较差	很差
激发创业激情、创业意识	36.4	16.7	34.8	10.6	0.0	1.5
开发创新技术或激发创新思想	27.3	24.2	30.3	16.7	0.0	1.5
提供所需的职场经验、人生阅历	28.8	21.2	28.8	12.1	7.6	1.5
获得商业建议和商业经验	28.8	21.2	27.3	16.7	3.0	3.0
加强创业风险的心理承受能力	25.8	24.2	21.2	21.2	4.5	3.1
积累社会关系	25.8	16.7	27.3	16.7	7.5	6.0
获得创业场地和孵化器	21.2	22.7	25.8	18.2	7.6	4.5
提供商业机会	24.2	15.2	28.8	18.2	7.5	6.1
提供创业资金	19.7	18.2	25.8	15.2	10.6	10.5
组建创业团队	21.2	0.0	25.8	33.3	18.2	1.5



## 第五部分 学生就业能力培养及求职状况调研

### 一、学生就业能力培养

#### (一) 专业课程与就业能力培养

南京大学 2015 届毕业生认为专业课程和就业能力相关程度“非常高”和“比较高”的比例接近一半。随着学历层次的提升，毕业生认为专业课程和就业能力培养的相关程度越高。南京大学 2015 届不同学历层次毕业生对专业课程设置“非常满意”和“比较满意”的比例都接近 70.0%。

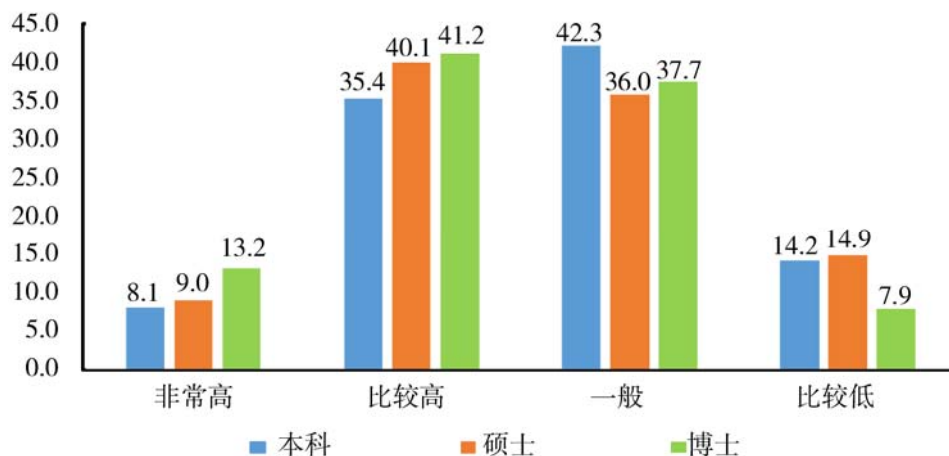


图 5-1 南京大学 2015 届毕业生对专业课程和就业能力培养相关度的评价 (%)

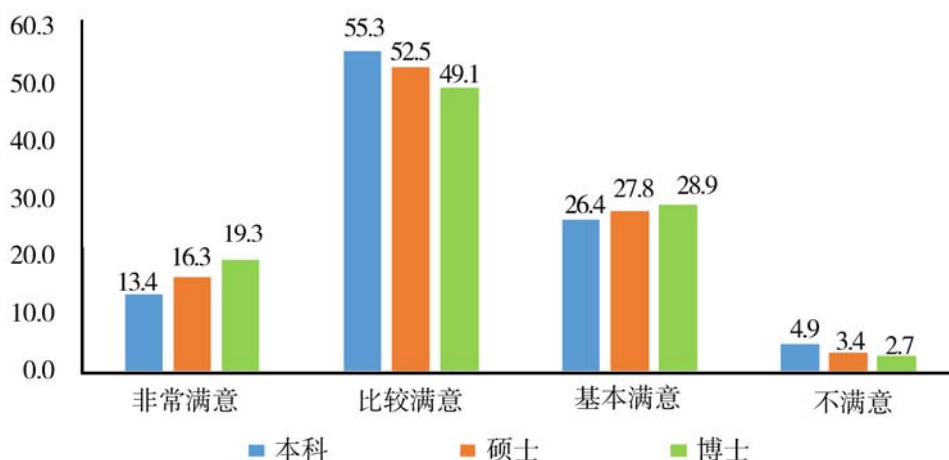


图 5-2 南京大学 2015 届毕业生对专业课程的满意度 (%)



## (二) 实践课程与就业能力培养

南京大学 2015 届毕业生认为实践课程和就业能力相关程度“非常高”和“比较高”的比例占一半以上。随着学历层次的提升，毕业生认为实践课程和就业能力培养的相关程度越高。南京大学 2015 届不同学历层次毕业生对实践课程设置“非常满意”和“比较满意”的比例都接近 60.0%。

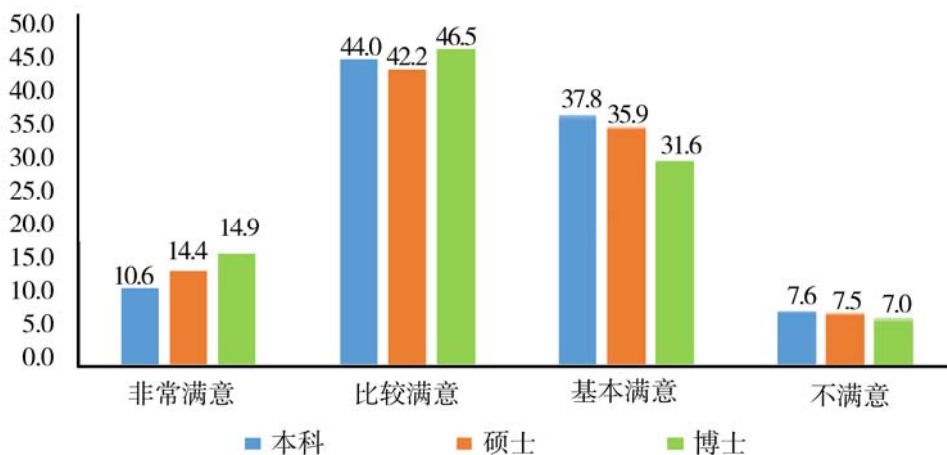


图 5-3 南京大学 2015 届毕业生对实践课程和就业能力培养相关度的评价 (%)

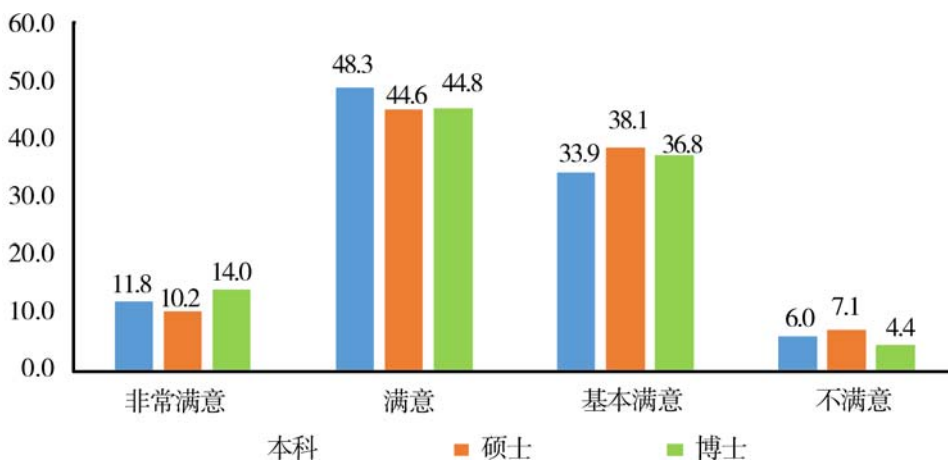


图 5-4 南京大学 2015 届毕业生对实践课程的满意度 (%)

## 二、学生求职状况调研

### (一) 薪酬期望

南京大学 2015 届毕业生平均薪酬期望为 11.03 万元/年，中位数是 10 万元/年。从学历层次来看，博士毕业生的薪酬期望为 11.51 万元/年，硕士毕业生为



11.26 万元/年，本科毕业生为 10.45 万元/年。本科毕业生和硕士毕业生薪酬期望的四分之一分位数都是 8.00 万元/年，博士毕业生薪酬期望的四分之一分位数是 10.00 万元/年；不同学历层次毕业生薪酬期望的中位数都是 10.00 万元/年；博士毕业生薪酬期望的四分之三分位数是 15.00 万元/年，本科毕业生和硕士毕业生薪酬期望的四分之三分位数均是 12.00 万元/年。

表 5-1 南京大学 2015 届毕业生薪酬期望

单位：万元/年

学历	均值	1/4 分位数	中位数	3/4 分位数	样本量
本科	10.45	8.00	10.00	12.00	356
硕士	11.26	8.00	10.00	12.00	706
博士	11.51	10.00	10.00	15.00	102
合计	11.03	8.00	10.00	12.00	1164

注：不包括升学和暂不就业的群体。

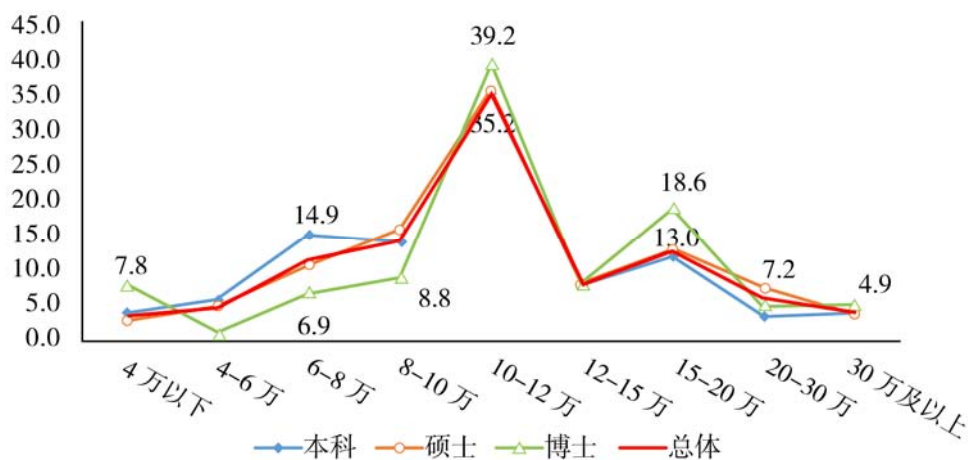


图 5-5 南京大学 2015 届毕业生薪酬期望分布图 (%)

注：分析样本不包括升学和暂不就业的群体。

## (二) 求职偏好

南京大学 2015 届毕业生求职最看重的要素是“经济收入高”（47.6%）、“发展前景好”（44.4%），其次是“福利待遇好”（37.2%）、“符合自己的兴趣爱好”（29.1%）、“在大城市工作”（23.0%）。从学历层次来看，“经济收入高”和“发展前景好”是不同学历层次毕业生都非常看重的要素。本科毕业生和硕士毕业生中看重“福利待遇好”、“符合自己的兴趣爱好”的比例明显高于博士毕





业生，而博士毕业生看重“专业对口”、“利于施展个人才干”的比例明显高于本科毕业生和硕士毕业生。

表 5-2 南京大学 2015 届毕业生求职偏好分析 (%)

求职中所关注的因素	本科		硕士		博士		总体	
	百分比	排序	百分比	排序	百分比	排序	百分比	排序
经济收入高	52.8	1	41.9	2	35.1	3	47.6	1
发展前景好	43.3	2	47.0	1	36.8	2	44.4	2
福利待遇好	36.8	3	39.0	3	28.9	5	37.2	3
符合自己的兴趣爱好	29.4	4	29.5	4	23.7	6	29.1	4
在大城市工作	26.2	5	18.7	7	21.1	9	23.0	5
利于施展个人的才干	18.5	6	19.0	6	31.6	4	19.4	6
专业对口	13.6	8	24.8	5	38.6	1	19.3	7
工作稳定	13.4	9	18.7	7	22.8	7	16.0	8
工作自由	18.4	7	11.1	10	21.9	8	15.8	9
工作单位的规模大	11.7	11	14.7	9	7.0	12	12.6	10
工作舒适、劳动强度低	12.4	10	10.3	11	8.8	11	11.4	11
可兼顾亲友关系	7.4	12	9.2	12	9.6	10	8.2	12
工作单位声誉好	4.2	14	8.7	13	5.3	13	6.0	13
能获得权力和社会资源	7.3	13	3.5	14	3.5	14	5.6	14
对社会的贡献	3.2	15	2.3	15	2.6	15	2.8	15
其他	0.8	16	0.8	16	0.9	17	0.8	16
能够解决户口问题	0.5	17	0.8	16	1.8	16	0.7	17

注：题干表述“在选择或确定工作单位时，下列因素中您更看重的是(请选择三项)”。

### (三) 求职努力程度和结果

南京大学 2015 届毕业生平均每人投递简历 29.8 份，其中：纸质简历 9.8 份、电子简历 20.0 份；平均每人参加过 7.5 个用人单位的初面和 3.9 个用人单位的终面，拿到 2.5 个确定的录用通知。