

四川农业大学

2017 年硕士研究生招生章程及专业目录

一、四川农业大学简介

四川农业大学是一所以生物科技为特色，农业科技为优势，多学科协调发展的国家“211 工程”重点建设大学，也是教育部本科教学工作水平评估优秀高校。

办学历史悠久、资源丰富。学校前身是 1906 年创办的四川通省农业学堂，期间经历多个历史时期变革在 1985 年更名为四川农业大学。学校现有雅安、成都和都江堰 3 个校区，占地总面积约 4500 亩，馆藏文献资源 625 万册(件)。

学科门类齐全、特色鲜明。学校现设有学院 24 个，研究所(中心)15 个，涵盖农学、理学、工学、经济学、管理学、医学、文学、教育学、法学、艺术学 10 大学科门类。有博士后科研流动站 7 个，博士学位授权一级学科 10 个、二级学科 40 个，硕士学位授权一级学科 17 个、二级学科 67 个，专业学位授予类别(领域) 21 个，本科专业 86 个；国家重点学科和重点培育学科 4 个，部省重点学科 19 个。2005 年学校被确定为全国援疆学科建设计划 40 所重点高校之一。2012 年在全国高校一级学科评估中，6 个参评学科有 3 个、2 个和 1 个分别位居全国第 4、第 5 和第 7。

师资力量雄厚、名师荟萃。学校现有教职工 3000 余人，其中：教授 323 人、副教授 578 人；博士生导师 234 人、硕士生导师 595 人；中国工程院院士 1 人，国家杰出高级专家 5 人，长江学者特聘教授 1 人，国家有突出贡献的中青年专家 9 人，国家杰出青年科学基金获得者 1 人，国家级教学名师 1 人，国家百千万人才工程人选 11 人，国家万人计划青年拔尖人才 1 人，国家 973 计划首席青年科学家 1 人，新世纪优秀人才支持计划人选 16 人，享受国务院政府特殊津贴专家 130 人；四川省学术和技术带头人 90 人，四川省有突出贡献的优秀专家 51 人，四川省千人计划人选 8 人，四川省教学名师 13 人；何梁何利基金获得者 4 人，霍英东教育基金获得者 13 人，四川省科技杰出贡献奖获得者 4 人。学校是全省首批人才优先发展试验区 2 所试点高校之一。

育人体系完备、条件优良。学校具备培养学士、硕士、博士的完整教育体系，是“文革”后全国首批恢复招收研究生的高校之一，现有全日制硕士和博士研究生近 4000 人。获省级以上教学成果奖 86 项，其中：国家级一等奖 3 项、二等奖 7 项，省级一等奖 26 项。全国优秀博士学位论文 5 篇、提名 6 篇。有国家级特色专业 10 个，国家级精品课程 5 门，国家级教学团队 3 个，国家级人才培养模式创新实验区 1 个，国家级实验教学示范中心 2 个，国家级大学生校外实践教育基地 1 个，国家级大学生创新创业训练计划项目 210 项。学校是全国自主选拔录取改革试点高校之一、全国首批毕业生就业典型经验 50 所高校之一和全省首批大学生创新创业示范俱乐部 6 所高校之一。

科研成果丰硕、效益显著。学校获部省级以上科技成果奖励 500 余项，其中：国家技术发明一等奖 2 项、二等奖 3 项，国家自然科学二等奖 1 项，国家科技进步二等奖 16 项，四川省科技进步特等奖 3 项、一等奖 53 项。70%左右的获奖成果得到推广转化，累计创社会经济效益 1000 多亿元。建有教育部农业部重点实验室 6 个，农业部科学观测实验站 3 个，教育部农业部工程(技术)研究中心 3 个，科技部条件平台 1 个，教育部科技部农业部创新团队 9 个，以及四川省重点(高校)实验室 24 个、工程(技术)研究中心 7 个、社科研究基地 4 个、国际科技合作基地 3 个、协同创新中心 4 个。主办的《四川农业大学学报》是全国中文核心期刊。学校还是全国首批成立新农村发展研究院的 10 所高校之一。

对外交流广泛、形式多样。学校与美国、英国、法国、德国、加拿大、俄罗斯、日本、韩国和香港、台湾等 20 多个国家和地区的 30 余所科研院所建立了交流与合作关系。学校是全国首批有条件接受留学生的 200 所高校之一，还是国家建设高水平大学公派研究生项目签约高校。

在新的历史起点上，学校将始终坚持学生为本、学术为天、学科为纲、学者为上的办学理念，大力弘扬“爱国敬业、艰苦奋斗、团结拼搏、求实创新”的“川农大精神”，继续秉承“追求真理、造福社会、自强不息”的校训，坚定不移地走以提高质量为核心的内涵式发展道路，持续推进有特色高水平“211 工程”大学建设，努力为区域经济社会发展作出新的更大贡献。

二、研究生学制学费及奖助学金标准

1、学制：硕士、博士均为 3 年。

硕士学费：经济学、法学和管理学门类专业 7200 元/生·年（公共管理硕士除外，29000 元/届），其他 8000 元/生·年。

博士学费：经济学、法学和管理学门类 9000 元/生·年，其他 10000 元/生·年。

2、奖助学金标准

2015 年，87 名研究生获得国家奖学金，1559 名同学获得研究生学业奖学金和学校学业奖助学金，3239 人获得国家助学金，52 名学生获得特困助学金，共资助 4885 人次，总金额达 3781 万元。博士受奖覆盖面达 70%，硕士受奖覆盖面达 50%。具体资助标准见表 1。

表 1 奖助学金标准

层次	奖助等次	占研究生比例（%）	国家助学金	学业奖学金国家部分	学校奖助学金	导师助学金	合计
硕士	一等	8	6000	6000	4000	2400	18400
	二等	12	6000	4800	3200	2400	16400
	三等	20	6000	3600	2400	2400	14400
	四等	60	6000		2400	2400	10800

博士	一等	14	10000	7200	6000	4800	28000
	二等	21	10000	6000	5000	4800	25800
	三等	35	10000	4800	4000	4800	23600
	四等	30	10000		4000	4800	18800

注：本表不含如下奖助金：

- ◆ 国家奖学金：每年评选一次，获奖硕士生 2 万元、博士生 3 万元；
- ◆ （2015 年博士生获奖 18 人，硕士生获奖 69 人）
- ◆ 导师奖学金：导师根据学业表现发放导师奖学金；
- ◆ 优秀学位论文奖：校级硕士学位论文 3000 元、博士论文 6000 元；
- ◆ 4. 特困研究生助学金：硕士 3000 元/年，博士 5000 元/年。

食品学院农产品加工及贮藏工程专业硕士研究生吕珍珍以第一作者发表 SCI 论文 2 篇，影响因子分别为 6.378、3.73，累计大于 10，获得研究生国家奖学金 2 万元。

对于在研究生学习期间科研成绩比较突出的学生，学校或学院还有额外的奖励，例如动物医学院 2013 级预防兽医学周浩同学硕士研究生三年学习期间，在 Scientific Reports、Frontiers in Microbiology、Infection, Genetics and Evolution 等国际知名期刊发表 SCI 收录论文 7 篇，累积影响因子 20.833；优异的成绩使他获得学校奖励 8 万元同时受到国际知名免疫学家，国际知名研究型大学的丹麦奥尔胡斯大学 Rune Hartmann 博士的青睐，并顺利获得了国家留学基金委资助赴该校攻读博士学位。

三、学校学科整体实力稳步提升

学校明确把学科建设摆在“龙头”、“重中之重”的位置，始终坚持“以学科建设为纲”，真正把它作为工作的中心，常抓不懈。结合“211 工程”、国家重点学科、省重点学科、学位授予体系建设，学校学科领域有较大拓展，学科层次更加鲜明，学科在学术队伍、科学研究、人才培养、条件建设等方面也均有了较大进步和明显的改善。

学校 2011-2012 年组织作物学、畜牧学、林学、兽医学、风景园林学、草学 6 个一级学科参与了教育部学位与研究生教育发展中心组织的第三轮学科评估。各学科的整体水平评分排名分列第四到第七，表明学校一级学科的建设水平在同类学科中具有一定的实力。与此同时，学校学科在国际学科排名中也崭露头角。2015 年，根据美国 ESI（Essential Science Indicators，基本科学指标库）7-11 月公布的最新数据显示，学校农业科学、植物学与动物学 2 个学科的 ESI 排名进入全球大学和科研机构前 1%（具体排名见表 2），10 年间（2005 年 1 月 1 日至 2015 年 8 月 31 日）被 SCI 和 SSCI 收录论文 2881 篇，论文总被引次数 14533 次，篇均被引次数 5.04 次，这标志着上述 2 个学科已进入国际高水平学科行列。ESI 的学科排名充分表明学校以农业科学、植物学与动物学为代表的学科建设已步入又好又快发展时期，科研实力和学术影响力进一步提高，为推进一流农业大学和一流学科建设奠定了坚实基础。

表 2 2015 年 9-11 月 ESI 学科排名情况

学科名称	检索时间	全球排名		论文数		总引用率		篇均引用率	
农业科学	2015.9	665	↑14	428	↑14	1694	↑113	3.96	↑0.13
	2015.11	651		442		1807		4.09	
植物学与 动物学	2015.9	664	↑7	826	↑37	4197	↑254	5.08	↑0.08
	2015.11	657		863		4451		5.16	

学校现有 10 个一级学科博士点，17 个一级学科硕士点。详见下表 3 和表 4

表 3 一级学科博士点

0710 生物学	0834 风景园林学	0901 作物学	0902 园艺学	0903 农业资源与环境(新调整)
0905 畜牧学	0906 兽医学	0907 林学	0909 草学	1203 农林经济管理

表 4 一级学科硕士点

0202 应用经济学(新调整)	0305 马克思主义理论	0710 生物学	0828 农业工程(新调整)
0832 食品科学与工程	0834 风景园林学	0901 作物学	0902 园艺学
0903 农业资源与环境	0904 植物保护	0905 畜牧学	0906 兽医学
0907 林学	0908 水产	0909 草学	1202 工商管理(新调整)
1203 农林经济管理			

国家级重点学科 4 个，省部级重点学科 19 个（其中一级重点学科 3 个）。详见表 5。

表 5 重点学科一览表

类型	名称
国家重点学科	作物遗传育种、动物营养与饲料科学
国家重点培育学科	预防兽医学、动物遗传育种与繁殖
部局级重点学科	作物遗传育种（农业部）、森林培育（国家林业局）
四川省重点学科（一级）	作物学、兽医学、畜牧学
四川省重点学科 （二级）	作物遗传育种、动物遗传育种与繁殖、预防兽医学、作物栽培学与耕作学、土壤学、森林培育、生物化学与分子生物学、果树学、草业科学、农业经济管理、植物病理学、植物学、园林植物与观赏园艺、农产品加工与贮藏工程
四川省重点培育学科	土地资源管理、水产养殖

四、学校研究生培养质量持续提高

随着研究生招生规模不断扩大，为变研究生培养模式、保证培养质量，校近年来坚持以创新人才培养为核心，采取一系列措施，全面推进改革、调整研究生培养体系、提高研究生培养质量。

导师的综合素质和创新能力直接关系研究生培养质量。为进一步充实导师队伍，学校积极实施了“人才工程”，目前学校研究生导师队伍初具规模，全校拥有研究生导师总数为 838 人，其中博士生导师 243 名，硕士生导师 595 名，实现了研究生导师的持续快速增长。导师队伍的学缘结构、年龄结构也得以明显改善，绝大部分导师科研经费逐年增加，科研课题档次提高，为提高培养质量和提升创新能力创造了条件。

研究生论文发表成果显著，近三年，我校硕士研究生以第一作者发表 SCI 收录论文 539 篇，占同期全校知识产权 SCI 收录论文总数的 39.46%，该比例在 2013、2014 和 2015 年分别达到 39.01%、38.80%和 40.55%。硕士研究生以第一作者发表 CSCD 收录论文 1111 篇，占同期全校知识产权 CSCD 核心库收录论文总数的 57.06%；以第一作者发表 CSSCI 核心库收录论文 65 篇，占同期全校知识产权 CSSCI 收录论文总数的 19.23%。博士研究生近三年以第一作者共计发表 SCI 收录论文 472 篇，占同期全校知识产权 SCI 收录论文总数的 34.55%。2013 和 2014 年该比例分别达 38.70%和 40.74%，比例逐年呈上升趋势。博士研究生以第一作者发表 CSCD 核心库收录论文 289 篇，占同期全校知识产权 CSCD 收录论文总数的 14.84%。同期，博士研究生以第一作者发表 CSSCI 核心库收录论文 35 篇，占同期全校知识产权 CSSCI 收录论文总数的 10.36%。

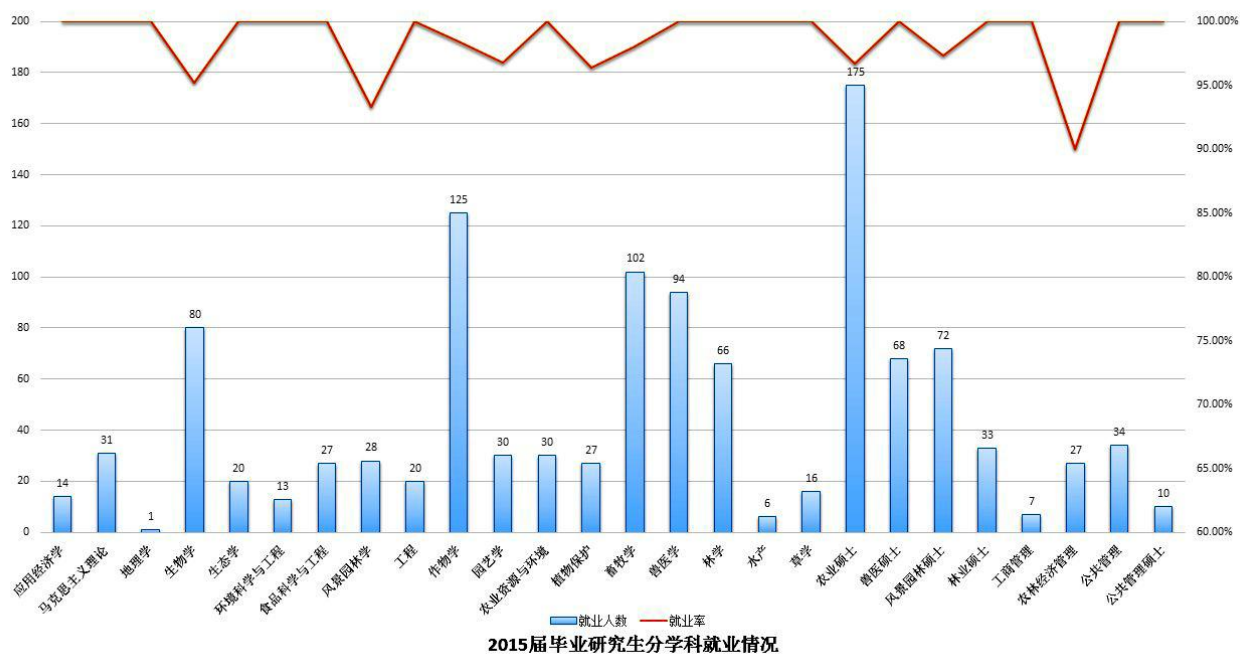
例如：动物遗传育种与繁殖专业硕博连读生金龙同学，在读期间以第一作者或共同第一作者发表 SCI 论文 8 篇，累计影响因子达到 44.95，其中共同第一作者在国际顶尖杂志《Nature Genetics》上发表论文，SCI 影响因子达到了 29.648。

作物遗传育种专业硕博连读生马建同学，博士期间发表 SCI 收录论文 20 篇，累计影响因子达到 46，其中以第一作者或共同第一作者发表 SCI 收录论文 11 篇，获得授权国家发明专利 4 项，先后获得登海种业奖学金，博士研究生国家奖学金和澳大利亚联邦科工组织农业研究所“Student Award”（每年仅评选一名优秀研究生）。

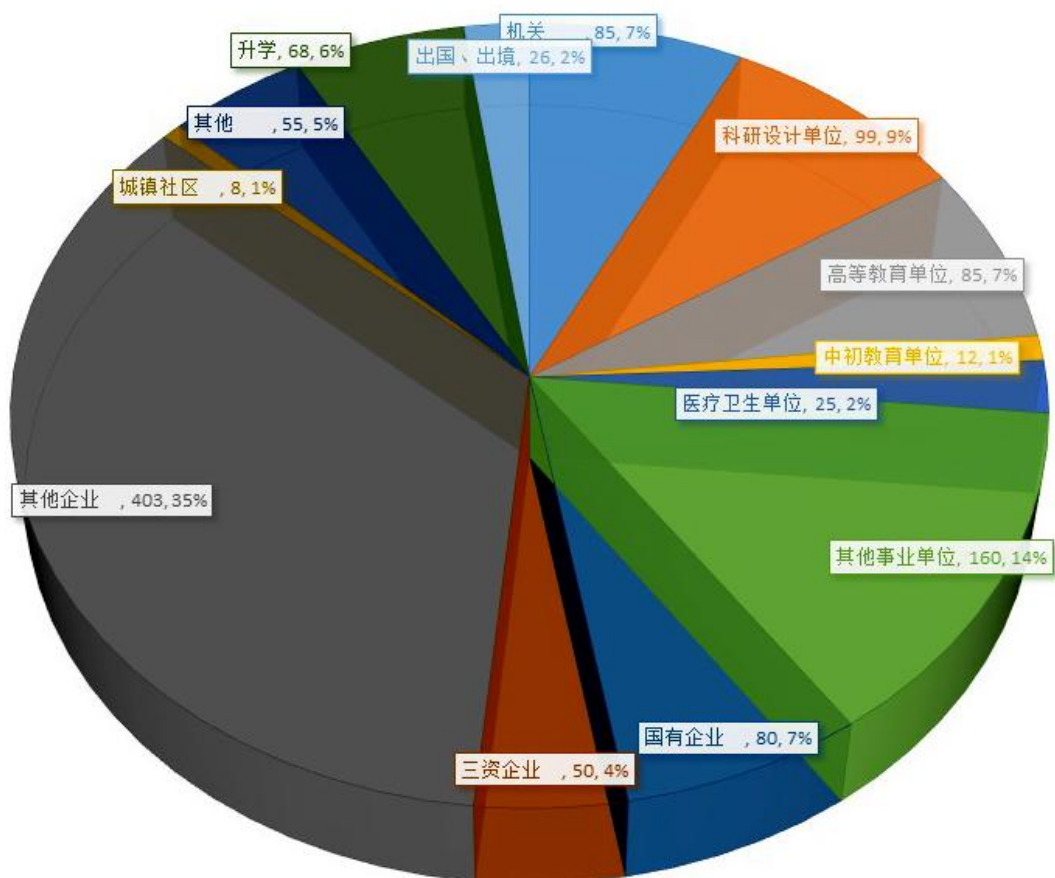
周浩同学硕士研究生三年学习期间，在 Scientific Reports、Frontiers in Microbiology、Infection, Genetics and Evolution 等国际知名期刊发表 SCI 收录论文 7 篇，累积影响因子 20.833。

五、就业

我校研究生就业率一直保持在较高水平，2005 年至今研究生一次就业率都在 95%以上，2015 届毕业研究生分学科就业情况如图：



分行业就业情况如图：



六、公派出国

我校系国家留学基金委“国家建设高水平大学公派研究生项目”签约单位，2015 年选派了 70 名优秀博/硕士，本科生赴国外一流大学或研究机构攻读博士学位或联合培养。2007 年以来，我校共成功推选 300 多名公派研究生赴国外一流大学如美国哈佛大学、英国剑桥大学、美国耶鲁大学、康奈尔大学和日本东京大学等攻读博士学位或联合培养博士研究生。

七、硕士研究生的报考和录取

招生计划

我校 2017 年预计招收全日制学术型学位研究生 700 名左右，专业学位研究生 500 名左右（最终计划以教育部下达的为准）。

报考方式

分为全国统考、推荐免试和单独考试三种方式。

（一）全国统考报名条件

1. 国家承认学历的应届毕业本科生（最迟在录取当年 9 月 1 日前取得本科毕业证书）；
2. 具有国家承认的大学本科毕业学历者；
3. 国家承认学历的本科结业生和毕业两年后的专科毕业生，可视为达到所学专业本科毕业生同等学力；
4. 符合报考专业学位（公共管理、旅游管理等）研究生的其他对应条件。

（二）接收推荐免试硕士生进入复试条件

1. 已取得本科就读高校的推荐免试资格；
2. 具有高尚的道德情操，社会责任感强，诚实守信，品行优良，积极向上，身心健康；
3. 申请攻读学术学位硕士研究生者，须有较强的创新意识和创新能力。

（三）单独考试报名条件

1. 取得国家承认的大学本科毕业后连续工作 4 年以上；
2. 业务优秀，已经发表过研究论文或者已经成为业务骨干；
3. 经两名具有高级专业技术职称的专家推荐；
4. 所在单位同意并定向就业本单位的在职人员。

考试

（一）初试

1. 初试由国家统一组织，报名全国统考、单独考试的考生按照专业目录公布的考试科目参加笔试。
2. 推荐免试考生免初试。

（二）复试

1. 复试资格

- (1) 初试成绩达到学校确定的进入复试分数线的全国统考考生和单独考试生。
- (2) 符合我校接收推荐免试硕士生条件的推荐免试生

2. 复试时间

全国统考考生和单独考试生通常在 3-4 月份进行，推免生通常在 9-10 月，以国家统一安排时间为准。

3. 填报导师

具备复试资格的考生在复试前规定时间内选填所报考专业（或调剂专业）的意向导师。

4. 复试环节和内容

复试包含笔试与面试两个环节。

(1) 笔试包括英语听力、专业英语和专业综合知识测试，笔试由研究生院组织。同等学力考生还须加试 2~3 门专业基础课程，加试由各培养单位自行组织。

(2) 面试分为导师面试与学科面试。

导师面试 导师应在学科面试前对报考自己的学生进行面试，并将面试意见及排序名单提交学科面试小组。导师不得在复试工作结束前给考生承诺录取。

学科面试 学科面试小组一般不低于 5 人，导师原则上应是面试小组成员。每位考生面试时间一般不少于 15 分钟。面试内容包括：①口头表达能力；②与本学科专业相关的基础理论、基础知识和基本技能；③分析问题和解决问题的能力，创新精神和创新能力；④专业英语基础知识、英语口语能力；⑤心理素质；⑥条件许可的学科专业可单独组织进行实践（实验）能力考核。面试结束后，应及时公布面试成绩。

5. 复试成绩

复试成绩为复试各环节成绩的加权和。

(三) 总成绩

1. 全国统考和单独考试生的总成绩为统考初试成绩与复试成绩的加权和。
2. 推荐免试生的总成绩为本科必修课程平均成绩与复试成绩的加权和。

录取

1. 总成绩和复试成绩均达 60 分及以上者视为合格。
2. 遵循“按需招生、德智体全面衡量、择优录取、宁缺毋滥”原则，分学科（专业学位类别或领域）按总成绩从高分到低分确定拟录取名单，学校审批。
3. 导师有权在拟录取名单中择优确定录取学生，拟录取学生数超出学校规定的，进行导师间调剂。
4. 有下列情况之一者，不予录取。
 - ① 成绩不合格（总成绩或复试成绩低于 60 分）；
 - ② 思想品德考核不合格；

③ 体检不合格;

④ 弄虚作假, 不诚信。

八、2017 年硕士招生专业及研究方向

院所	专业	研究方向	初试科目	近三年复试资格线 (2016/2015/2014)
401 农 学 院	071001 植物学	植物生理学	①101 统考思想政治理论 ②201 统考英语一 ③653 普通生物学 ④854 生物化学	285/275/285
	071007 遗传学	资源遗传学	①101 统考思想政治理论 ②201 统考英语一 ③653 普通生物学 ④854 生物化学	285/275/285
	071010 生物化学与分子生物学	植物分子生物学 微生物分子生物学 基因工程	①101 统考思想政治理论 ②201 统考英语一 ③653 普通生物学 ④854 生物化学	285/275/285
	090101 作物栽培学与耕作学	植物生理及其调控技术 种植制度和区域农业理论与技术 作物高产优质高效栽培理论与技术 生态农业与可持续性发展	①101 统考思想政治理论 ②201 统考英语一 ③655 植物生理学 ④854 生物化学	300 自/255/255
	090102 作物遗传育种	作物品质遗传育种 经济和特用作物遗传育种 作物种质资源研究与创新 生物技术与育种 作物基因组研究与应用	①101 统考思想政治理论 ②201 统考英语一 ③655 植物生理学 ④854 生物化学	255/255/255
	0901Z1 药用植物学	药用植物资源评价与利用 川产道地及特色药材生理生态与栽培 天然药物的发现及其化学合成	①101 统考思想政治理论 ②201 统考英语一 ③655 植物生理学 ④854 生物化学	285 自/255/255
	0901Z2 烟草学	烟草生产与加工 烟草育种	①101 统考思想政治理论 ②201 统考英语一 ③655 植物生理学 ④854 生物化学	270 自/255/255
	090401 植物病理学	植物抗病性及利用 真菌学及植物真菌病害 园艺和药用植物病害 分子生物学在植物病理学中的应用 植物病害生物防治	①101 统考思想政治理论 ②201 统考英语一 ③655 植物生理学 ④854 生物化学	280 自/255/255
	090402 农业昆虫与害虫防治	生物防治 农业害虫及其防治 资源昆虫及其利用	①101 统考思想政治理论 ②201 统考英语一 ③655 植物生理学 ④854 生物化学	255/255/255

	090403 农药学	农药毒理学 生物源农药	①101 统考思想政治理论 ②201 统考英语一 ③655 植物生理学 ④854 生物化学	255/255/255
	095101 作物	不区分研究方向	①101 统考思想政治理论 ②204 统考英语二 ③339 农业知识综合一 ④858 农学概论	255/255/255
	095104 植物保护	不区分研究方向	①101 统考思想政治理论 ②204 统考英语二 ③339 农业知识综合一 ④860 植物保护概论	255/255/255
	095110 农村与区域发展	不区分研究方向	①101 统考思想政治理论 ②204 统考英语二 ③342 农业知识综合四 ④955 经济管理概论	255/255/255
402 动 物 科 技 学 院	071002 动物学	动物行为与濒危机制 动物分子生态与适应性进化 野生动物驯化养殖与利用	①101 统考思想政治理论 ②201 统考英语一 ③653 普通生物学 ④854 生物化学	285/275/285
	071007 遗传学	动物遗传学	①101 统考思想政治理论 ②201 统考英语一 ③653 普通生物学 ④854 生物化学	285/275/285
	090501 动物遗传育种与繁殖	数量遗传与动物育种 分子遗传与动物育种 动物繁殖与胚胎工程 现代动物生产技术 遗传资源发掘与利用 动物环境生态 动物经济性状的功能基因组学 动物细胞工程和基因工程	①101 统考思想政治理论 ②201 统考英语一 ③656 动物生理学 ④854 生物化学	255/255/255
	090504 特种经济动物饲养	特种水生经济动物养殖 特种陆生经济动物遗传与繁育 动物资源保护与利用 蜂学	①101 统考思想政治理论 ②201 统考英语一 ③656 动物生理学 ④854 生物化学	255/255/255
	090801 水产养殖	水产动物营养与饲料 水产病害 水产健康养殖技术	①101 统考思想政治理论 ②201 统考英语一 ③656 动物生理学 ④854 生物化学	255/255/255
	090803 渔业资源	水生经济动物遗传与育种 渔业种质资源开发与保护	①101 统考思想政治理论 ②201 统考英语一 ③656 动物生理学 ④854 生物化学	新增专业

	090900 草学	草种质资源与育种 饲草生产及加工利用 草地资源及管理 草地生态 草坪草逆境生理与分子机制 运动场草坪	①101 统考思想政治理论 ②201 统考英语一 ③655 植物生理学 ④854 生物化学	255/255/255
	095105 养殖	养猪生产 家禽生产 草食动物生产 渔业发展 特种经济动物养殖 动物营养与饲养 饲料加工与配制技术 动物环境控制与污染防治 动物繁殖生物技术	①101 统考思想政治理论 ②204 统考英语二 ③340 农业知识综合二 ④953 畜牧学概论	255/255/255
	095106 草业	不区分研究方向	①101 统考思想政治理论 ②204 统考英语二 ③339 农业知识综合一 ④954 草业科学概论	255/255/255
403 动 物 医 学 院	090601 基础 兽医学	动物解剖与组织胚胎学 动物病理学 兽医药理学及毒理学 中兽医与中药学 药物制剂 天然药物 新药安全性评价	①101 统考思想政治理论 ②201 统考英语一 ③656 动物生理学 ④854 生物化学	300 自/265 自/315 自
	090602 预防 兽医学	动物微生物与免疫学 动物传染病学 动物寄生虫病学 动物微生态学 禽病学 猪病学 野生动物疾病学 人兽共患病	①101 统考思想政治理论 ②201 统考英语一 ③656 动物生理学 ④854 生物化学	300 自/265 自/315 自
	090603 临床 兽医学	动物环境公害性疾病 中西兽医与临床 小动物医学与实验动物医学 动物临床分子诊断与治疗 动物生殖内分泌与动物细胞工程 动物营养代谢性疾病	①101 统考思想政治理论 ②201 统考英语一 ③656 动物生理学 ④854 生物化学	300 自/265 自/315 自
	095200 兽医	不区分研究方向	①101 统考思想政治理论 ②204 统考英语二 ③343 兽医基础 ④854 生物化学	255/255/255

404 林 学 院	090701 林木 遗传育种	森林植物种质资源开发与利用 植物生物技术在林业中的应用	①101 统考思想政治理论 ②201 统考英语一 ③655 植物生理学 ④861 森林生态学	255/255/255
	090702 森林 培育	人工造林理论及技术 林木栽培生理与森林生态 林木营养学	①101 统考思想政治理论 ②201 统考英语一 ③655 植物生理学 ④861 森林生态学	330 自/255/255
	090703 森林 保护学	森林病虫害及生物防治 昆虫资源开发利用 资源微生物学	①101 统考思想政治理论 ②201 统考英语一 ③655 植物生理学 ④861 森林生态学	294 自/255/255
	090704 森林 经理学	森林资源调查理论与技术 森林生态系统经营管理 景观评价与生态旅游	①101 统考思想政治理论 ②201 统考英语一 ③655 植物生理学 ④861 森林生态学	300 自/255/255
	090706 园林 植物与观赏 园艺	园林植物栽培生理及生态 园林植物种质资源与育种	①101 统考思想政治理论 ②201 统考英语一 ③655 植物生理学 ④861 森林生态学	335 自/255/255
	090707 水土 保持与荒漠 化防治	林业生态工程 水土保持与荒漠化防治技术	①101 统考思想政治理论 ②201 统考英语一 ③655 植物生理学 ④861 森林生态学	262 自/255/255
	0907Z1 木材 科学与家具 设计	木材学及木材利用 生物质复合材料 家具设计及理论 家具工业工程与制造工艺	①101 统考思想政治理论 ②201 统考英语一 ③655 植物生理学 ④861 森林生态学	298 自/255/255
	095400 林业	不区分研究方向	①101 统考思想政治理论 ②204 统考英语二 ③345 林业基础知识综合 ④861 森林生态学	255/255/255
405 园 艺 学 院	090201 果树 学	果树生物技术 果树栽培理论与技术 果树种质资源及遗传育种 园艺植物资源与利用 园艺产品采后处理理论与技术	①101 统考思想政治理论 ②201 统考英语一 ③655 植物生理学 ④854 生物化学	255/255/255
	090202 蔬菜 学	蔬菜生物技术与遗传育种 蔬菜栽培理论与技术	①101 统考思想政治理论 ②201 统考英语一 ③655 植物生理学 ④854 生物化学	255/255/255
	090203 茶学	茶树育种栽培理论与技术 茶叶加工理论与制茶工程 茶叶品质检验与质量安全 茶树资源筛选与评价利用	①101 统考思想政治理论 ②201 统考英语一 ③655 植物生理学 ④854 生物化学	255/255/255

	095102 园艺	不区分研究方向	①101 统考思想政治理论 ②204 统考英语二 ③339 农业知识综合一 ④951 园艺学通论	255/255/255
406 资源 学院	071005 微生物学	植物微生物资源与利用 微生物分子生物学 能源微生物 生物固氮	①101 统考思想政治理论 ②201 统考英语一 ③653 普通生物学 ④854 生物化学	285/275/285
	090301 土壤学	土壤质量与农产品安全 土水资源与可持续利用 土壤和环境微生物 农业环境污染与修复 农业废弃物处理与生物质能源开发	①101 统考思想政治理论 ②201 统考英语一 ③652 地质学 ④859 土壤学	255/255/255
	090302 植物营养学	植物营养与环境生态 养分资源与利用管理 植物营养生理与分子生物学	①101 统考思想政治理论 ②201 统考英语一 ③652 地质学 ④859 土壤学	255/255/255
	090300 农业资源与环境 [土地资源学]	土地资源利用与规划 土地资源调查与信息技术 土地资源保护与整治	①101 统考思想政治理论 ②201 统考英语一 ③652 地质学 ④859 土壤学	新增专业
	095103 农业资源利用	不区分研究方向	①101 统考思想政治理论 ②204 统考英语二 ③339 农业知识综合一 ④952 资源与环境概论	255/255/255
	095112 农业信息化	不区分研究方向	①101 统考思想政治理论 ②204 统考英语二 ③341 农业知识综合三 ④956 农业信息学	255/255/255
407 环境 学院	083001 环境科学	环境污染化学与修复技术 环境规划与管理	①101 统考思想政治理论 ②201 统考英语一 ③302 统考数学二 ④855 环境学导论	265/280/285
	083002 环境工程	废弃物处理与资源化 环境生态工程	①101 统考思想政治理论 ②201 统考英语一 ③302 统考数学二 ④855 环境学导论	265/280/285
	085229 环境工程	不区分研究方向	①101 统考思想政治理论 ②204 统考英语二 ③302 统考数学二 ④855 环境学导论	265/280/285
408 经济	020202 区域经济学	农村经济与发展 生态经济与可持续发展 县域经济与发展 区域经济合作与贸易	①101 统考思想政治理论 ②201 统考英语一 ③303 统考数学三 ④851 西方经济学	新增专业

学院	020204 金融学	农村金融 现代银行经营与管理 风险管理与保险 资本市场与公司经融	①101 统考思想政治理论 ②201 统考英语一 ③303 统考数学三 ④851 西方经济学	新增专业
	020205 产业经济学	产业经济理论与政策 产业组织及企业发展 现代农业发展 文化创意产业发展	①101 统考思想政治理论 ②201 统考英语一 ③303 统考数学三 ④851 西方经济学	325/330/330
	120302 林业经济管理	林业经济理论与政策 森林游憩与旅游管理	①101 统考思想政治理论 ②201 统考英语一 ③303 统考数学三 ④851 西方经济学	335/335/335
	095110 农村与区域发展	不区分研究方向	①101 统考思想政治理论 ②204 统考英语二 ③342 农业知识综合四 ④955 经济管理概论	255/255/302 自
409 管理学院	120201 会计学	会计理论与方法 成本与管理会计 公司财务与治理 审计基本理论与方法	①101 统考思想政治理论 ②201 统考英语一 ③303 统考数学三 ④869 管理学	新增专业
	120204 技术经济及管理	技术经济评价与分析 技术管理与技术创新 信息管理与电子商务 供应链与物流管理 组织管理与行为研究 项目管理	①101 统考思想政治理论 ②201 统考英语一 ③303 统考数学三 ④869 管理学	335/335/335
	120301 农业经济管理	农林经济理论与政策 农业技术经济 农村产权制度 涉农企业管理	①101 统考思想政治理论 ②201 统考英语一 ③303 统考数学三 ④869 管理学	335/335/335
	125200 公共管理	农村发展与管理 公共行政与公共事业管理 国土资源与环境管理 区域战略与城乡规划 人力资源管理和社会保障	①199 管理类联考综合能力 ②204 统考英语二	165/160/160
410 风景园林学院	083400 风景园林学	风景园林规划设计 园林植物培育与应用 人居生态环境 风景资源保护与利用	①101 统考思想政治理论 ②201 统考英语一 ③344 风景园林基础 ④857 园林生态学	330 自/304 自/319 自
	095300 风景园林	不区分研究方向	①101 统考思想政治理论 ②204 统考英语二 ③344 风景园林基础 ④857 园林生态学	310 自/290 自/284 自

411 水稻 研究 所	071007 遗传学	资源遗传学	①101 统考思想政治理论 ②201 统考英语一 ③653 普通生物学 ④854 生物化学	285/275/285
	071010 生物化学与分子生物学	植物分子生物学 微生物分子生物学 基因工程	①101 统考思想政治理论 ②201 统考英语一 ③653 普通生物学 ④854 生物化学	285/275/285
	090101 作物栽培学与耕作学	植物生理及其调控技术 种植制度和区域农业理论与技术 作物高产优质高效栽培理论与技术	①101 统考思想政治理论 ②201 统考英语一 ③655 植物生理学 ④854 生物化学	255/255/255
	090102 作物遗传育种	水稻遗传育种 油料作物遗传育种 经济和特用作物遗传育种 作物种质资源研究与创新 生物技术与育种 作物基因组研究	①101 统考思想政治理论 ②201 统考英语一 ③655 植物生理学 ④854 生物化学	255/255/255
	090401 植物病理学	植物抗病性及利用 真菌学及植物真菌病害 植物病害生物防治 园艺和药用植物病害 分子生物学在植物病理学中的应用	①101 统考思想政治理论 ②201 统考英语一 ③655 植物生理学 ④854 生物化学	255/255/255
	095101 作物	不区分研究方向	①101 统考思想政治理论 ②204 统考英语二 ③339 农业知识综合一 ④858 农学概论	255/255/255
	095104 植物保护	不区分研究方向	①101 统考思想政治理论 ②204 统考英语二 ③339 农业知识综合一 ④860 植物保护概论	255/255/255
412 小麦 研究 所	071001 植物学	系统与进化植物学 资源植物学	①101 统考思想政治理论 ②201 统考英语一 ③653 普通生物学 ④854 生物化学	285/275/285
	071010 生物化学与分子生物学	小麦分子生物学 小麦基因工程	①101 统考思想政治理论 ②201 统考英语一 ③653 普通生物学 ④854 生物化学	285/275/285
	090102 作物遗传育种	小麦遗传育种 燕麦种质资源研究与创新 小麦染色体工程与育种 小麦种质资源研究与创新 小麦生物技术与育种	①101 统考思想政治理论 ②201 统考英语一 ③655 植物生理学 ④854 生物化学	255/255/255

	095101 作物	不区分研究方向	①101 统考思想政治理论 ②204 统考英语二 ③339 农业知识综合一 ④858 农学概论	255/255/255
413 玉米研究所	071010 生物化学与分子生物学	植物分子生物学 植物基因组研究 基因工程	①101 统考思想政治理论 ②201 统考英语一 ③653 普通生物学 ④854 生物化学	285/275/285
	090102 作物遗传育种	玉米遗传育种 作物种质资源研究与创新 生物技术与育种 作物基因组研究与应用	①101 统考思想政治理论 ②201 统考英语一 ③655 植物生理学 ④854 生物化学	255/255/255
	095101 作物	不区分研究方向	①101 统考思想政治理论 ②204 统考英语二 ③339 农业知识综合一 ④858 农学概论	255/255/255
414 动物营养研究所	090502 动物营养与饲料科学	猪的营养 禽的营养 反刍动物营养 水生动物营养 饲料资源开发与高效利用 抗病营养	①101 统考思想政治理论 ②201 统考英语一 ③656 动物生理学 ④854 生物化学	290 自/255/300 自
	095105 养殖	不区分研究方向	①101 统考思想政治理论 ②204 统考英语二 ③340 农业知识综合二 ④953 畜牧学概论	290 自/255/255
415 理学院	0710Z1 生物资源化学	生物资源化学评价 生物活性成分与功能 生物基化学品开发与利用	①101 统考思想政治理论 ②201 统考英语一 ③653 普通生物学 ④854 生物化学	新增专业
416 生命科学学院	071001 植物学	系统与进化植物学 资源植物学 植物化学与成份分析 植物生理与生物技术	①101 统考思想政治理论 ②201 统考英语一 ③653 普通生物学 ④854 生物化学	285/275/285
	071002 动物学	水生动物学 濒危动物保护 动物功能基因 动物分子生态与适应性进化	①101 统考思想政治理论 ②201 统考英语一 ③653 普通生物学 ④854 生物化学	285/275/285
	071010 生物化学与分子生物学	功能基因与分子调控 应用生物化学 植物分子生物学 蛋白质与酶工程	①101 统考思想政治理论 ②201 统考英语一 ③653 普通生物学 ④854 生物化学	285/275/285
	071011 生物物理学	分子生物物理学 农业生物物理新技术、新方法及其应用	①101 统考思想政治理论 ②201 统考英语一 ③653 普通生物学 ④854 生物化学	285/275/285

		动物分子免疫 植物基因发掘和功能研究		
417 机电学院	082801 农业 机械化工程	现代农业装备与技术 机械智能技术的开发与利用 农产品检测与加工技术	①101 统考思想政治理论 ②201 统考英语一 ③302 统考数学二 ④867 机械设计基础	新增专业
	082804 农业 电气化与自 动化	智能电网与新能源发电技术 智能检测与控制技术 精细农业关键技术	①101 统考思想政治理论 ②201 统考英语一 ③302 统考数学二 ④865 电路分析基础	新增专业
	095109 农业 机械化	不区分研究方向	①101 统考思想政治理论 ②204 统考英语二 ③341 农业知识综合三 ④862 机电一体化技术	255/255/255
418 食品学院	083201 食品 科学	食品质量与安全 食品微生物与发酵工程 食品营养与功能性食品 食品生物技术 食品包装	①101 统考思想政治理论 ②201 统考英语一 ③302 统考数学二 ④856 食品微生物	265/280/285
	083202 粮 食、油脂及 植物蛋白工 程	谷物化学与功能化开发 粮油精深加工理论与技术	①101 统考思想政治理论 ②201 统考英语一 ③302 统考数学二 ④856 食品微生物	265/280/285
	083203 农产 品加工及贮 藏工程	园艺产品产后处理与品质控制 果蔬加工理论与技术 畜产品加工理论与技术 食品资源的综合利用与开发	①101 统考思想政治理论 ②201 统考英语一 ③302 统考数学二 ④856 食品微生物	265/280/285
	083204 水产 品加工及贮 藏工程	水产品加工、贮运理论与技术 水产品质量安全控制 水产副产物综合利用	①101 统考思想政治理论 ②201 统考英语一 ③302 统考数学二 ④856 食品微生物	265/280/285
	085231 食品 工程	不区分研究方向	①101 统考思想政治理论 ②204 统考英语二 ③302 统考数学二 ④960 食品工艺学	265/280/285
	095113 食品 加工与安全	不区分研究方向	①101 统考思想政治理论 ②204 统考英语二 ③341 农业知识综合三 ④960 食品工艺学	300 自/255/255
419 信息工程	082800 农业 工程[农业 信息工程]	农业信息处理与智能决策 农业物联网技术与应用 农业信息集成服务	①101 统考思想政治理论 ②201 统考英语一 ③302 统考数学二 ④866 数据结构	新增专业

学院				
420 水利 水电 学院	082802 农业 水土工程	农村水安全研究 农业水土资源与环境	①101 统考思想政治理论 ②201 统考英语一 ③302 统考数学二 ④864 灌溉与排水工程学	新增专业
421 马克思 主义学 院	030501 马克 思主义基本 原理	马克思主义基础理论研究 马克思主义与现实研究	①101 统考思想政治理论 ②201 统考英语一 ③651 马克思主义发展史 ④852 马克思主义基础理 论	315/300/315
	030502 马克 思主义发展 史	中国化马克思主义发展史研究 马克思主义经典作家思想史研究	①101 统考思想政治理论 ②201 统考英语一 ③651 马克思主义发展史 ④852 马克思主义基础理 论	新增专业
	030503 马克 思主义中国 化研究	中国特色社会主义民主政治研究 当代中国社会发展与社会治理研究	①101 统考思想政治理论 ②201 统考英语一 ③651 马克思主义发展史 ④852 马克思主义基础理 论	315/300/315
	030505 思想 政治教育	思想政治教育理论与实践 思想政治教育与社会管理研究 思想政治教育(法治教育)	①101 统考思想政治理论 ②201 统考英语一 ③651 马克思主义发展史 ④852 马克思主义基础理 论	315/300/315
422 文法 学院	0305Z1 马克 思主义法学	马克思主义法治文化研究 基层法治理论与实践研究 土地资源法研究	①101 统考思想政治理论 ②201 统考英语一 ③651 马克思主义发展史 ④852 马克思主义基础理 论	新增专业
	120200 工商 管理[人力 资源管理]	劳动力市场运行与政策研究 企业人力资源管理理论与技术 中外企业文化比较研究	①101 统考思想政治理论 ②201 统考英语一 ③303 统考数学三 ④869 管理学	新增专业
423 艺术 与体 育	0834Z1 城乡 环境与视觉 设计	城乡环境空间设计 城乡视觉形象设计	①101 统考思想政治理论 ②201 统考英语一 ③344 风景园林基础 ④863 设计史论	265/280/285

学院				
425 建筑与城乡规划学院	0834Z2 城乡景观规划与设计	聚落景观规划与设计 聚落景观建筑 聚落景观工程与技术	①101 统考思想政治理论 ②201 统考英语一 ③344 风景园林基础 ④868 景观规划设计	新增专业
	085213 建筑与土木工程	城乡规划与建筑设计 建筑施工及项目管理 防灾减灾工程及防护工程 II 绿色建筑技术 智慧城市信息化技术	①101 统考思想政治理论 ②204 统考英语二 ③302 统考数学二 ④959 房屋建筑学	265/280/285
426 土木工程学院	085213 建筑与土木工程	结构工程 岩土与地下工程 道路与桥梁工程 市政工程 防灾减灾工程及防护工程 I	①101 统考思想政治理论 ②204 统考英语二 ③302 统考数学二 ④958 结构力学 I	265/280/285
427 旅游学院	120203 旅游管理	乡村旅游与休闲管理研究 旅游企业战略管理研究 旅游资源规划与开发研究 会展活动策划与管理研究	①101 统考思想政治理论 ②201 统考英语一 ③303 统考数学三 ④869 管理学	新增专业
	125400 旅游管理	不区分研究方向	①199 管理类联考综合能力 ②204 统考英语二	165/160
428 商学院	120202 企业管理	市场营销研究 电子商务研究 农业企业管理研究	①101 统考思想政治理论 ②201 统考英语一 ③303 统考数学三 ④869 管理学	335/335/335

注：1、新增专业表示 2016 年学校学科调整后的专业设置情况，2017 年招生就业及考试科目请以中国研究生招生信息网网报系统公布为准。

2、复试资格线有“自”字表示该专业在国家线的基础上提高了复试分数。

九、各院所招生咨询电话

院所名称	联系人	联系电话	所在校区
401 农学院	胡老师	028-86290875	成都校区
402 动物科技学院	张老师	028-86291010	成都校区
403 动物医学院	蔡老师	028-86291162	成都校区
404 林学院	陈老师	028-86291456	成都校区

405 园艺学院	张老师	028-86291840	成都校区
406 资源学院	赵老师	028-86290986	成都校区
407 环境学院	刘老师	028-86291233	成都校区
408 经济学院	胡老师	028-86291303	成都校区
409 管理学院	张老师	028-86290893	成都校区
410 风景园林学院	罗老师	028-82652812	成都校区
411 水稻研究所	陈老师	028-86290903	成都校区
412 小麦研究所	陈老师	028-82650350	成都校区
413 玉米研究所	吴老师	028-86290916	成都校区
414 动物营养研究所	彭老师	028-86290922	成都校区
415 理学院	周老师	0835-2885036	雅安校区
416 生命科学学院	陈老师	0835-2886155	雅安校区
417 机电学院	杨老师	0835-2882182	雅安校区
418 食品学院	韩老师	0835-2882311	雅安校区
419 信息工程学院	向老师	0835-2882177	雅安校区
420 水利水电学院	陈老师	0835-2882239	雅安校区
421 马克思主义学院	贾老师	0835-2882286	雅安校区
422 文法学院	黄老师	0835-2882127	雅安校区
423 艺术与体育学院	罗老师	0835-2883020	雅安校区
425 建筑与城乡规划学院	王老师	028-87124710	都江堰校区
426 土木工程学院	钟老师	028-87127472	都江堰校区
427 旅游学院	王老师	028-87144791	都江堰校区
428 商学院	罗老师	028-87127471	都江堰校区

热忱欢迎广大考生报考四川农业大学

学校地址

雅安校区：雅安市雨城区新康路 46 号 邮编：625014

成都校区：成都市温江区惠民路 211 号 邮编：611130

都江堰校区：成都市都江堰市建设路 288 号 邮编：611830

研究生招生就业科联系电话：028-86290956 02886293031 13330600943

传真：0835-2882911（雅安校区） 028-86290965（成都校区）

学校网址：<http://www.sicau.edu.cn>

研究生招生就业网：<http://yz.sicau.edu.cn>

Q Q：1320885073， Email：1320885073@qq.com