

2019年清华大学工程管理硕士招生简章

项目简介

工程管理硕士（Master of Engineering Management，简称MEM）是2010由中国工程院提议，委托清华大学进行学科论证，同年批复新设置的一种专业学位。工程管理是针对工程实践而进行的决策、计划、组织、指挥、协调与控制。包括：重大建设工程项目决策的技术经济论证和实施中的管理；重要复杂的新产品、设备、装备在开发、制造、生产过程中的管理；技术创新、技术改造、转型、转轨、与国际接轨的管理；产业、工程和科技的重大布局与发展战略的研究与管理等。

清华大学于2012年开始招收工程管理硕士，2015年5月成立工程管理硕士（MEM）教育中心（以下简称中心）负责全校工程管理硕士的招生、培养和管理工作。中心在研究生院指导下，依托十四个院系（工业工程系、环境学院、机械工程系、精密仪器系、能源与动力工程系、汽车工程系、电机工程与应用电子技术系、自动化系、工程物理系、化学工程系、建设管理系、核能与新能源技术研究院、软件学院、深圳研究生院）和相关专业院系的二百余位优秀教师及众多来自主要行业的资深实践教师，集中清华大学的优质教育资源，充分发挥清华大学的工科和商科优势、产业服务平台和国际合作资源，围绕国家战略需求，努力培养国家重点行业 and 新兴产业的骨干人才。

项目特色

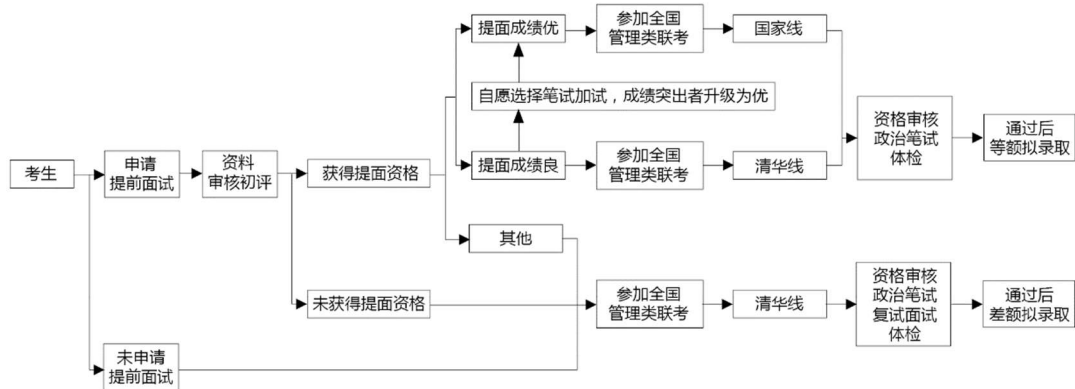
01. 领略全校名家大师讲授的数百门优秀课程
02. 体验精彩纷呈的全球移动实践教学
03. 感受丰富多彩的校园文化
04. 共享强大的校友网络

报考条件

满足以下条件之一者方可报名参加清华大学工程管理硕士提前综合面试和全国管理类联考：

- 1** 获得教育部承认的硕士学位或博士学位后，到入学时有二年或二年以上工作经验人员（2017年9月1日前获得研究生学位证书）；
- 2** 获得教育部承认的大学本科毕业学历后，到入学时有三年或三年以上工作经验人员（2016年9月1日前获得本科毕业证书）；
- 3** 获得教育部承认的大学专科毕业学历后，到入学时有五年或五年以上工作经验人员（2014年9月1日前获得大专毕业证书）。

申请流程



申请清华MEM项目考生可在中心提前综合面试报名系统中申请提前综合面试（面试于2018年6月至10月分批进行）。MEM中心及各院系对考生申请资料进行评审，择优选择部分考生进行提前综合面试。

在提前综合面试中得到成绩“优”或“良”的考生在全国联考中分别通过“国家线”或“清华线”可获得复试资格。通过复试，体检合格的考生将被等额推荐到学校招生部门进行后续审核和录取工作。

在全部提前综合面试结束后，对于在提前综合面试中获得“良”的考生，可以自愿报名参加10月中旬MEM中心安排的笔试，部分笔试成绩突出者按照笔试成绩排序将有机会升级提前综合面试结果为“优”，其余考生维持原结果不变。笔试满分100分。

未申请提前综合面试及提前综合面试中未获得结果“优”和“良”的考生可在全国管理类联考报名时直接选择报考清华MEM，如果全国管理类联考通过“清华线”即可获得复试资格。通过复试且体检合格的考生将根据招生名额进行成绩排名，差额被推荐到学校招生部门进行后续审核和录取工作。

提前综合面试

01 提前综合面试报名目录

普通计划（能源与环境管理、设计与制造管理、信息管理、建设管理4个方向）

本计划为MEM的主体类型，面向学业基础较好、有坚实的工程技术基础和突出的管理素养、在工作中表现突出的优秀申请者而设。在培养中更加注重管理素养培养、更加注重国际国内重点行业视野的培养，教学活动大致按照每月一次集中上课的形式开展。基于本计划的定位，在提前综合面试时会更加关注申请者的工程技术教育背景、工作经历和绩效表现、管理素养等。

方向1: 能源与环境管理

参与培养院系有能源与动力工程系、电机工程与应用电子技术系、工程物理系、

核能与新能源技术研究院、环境学院。

方向2: 设计与制造管理

参与培养院系有工业工程系、机械工程系、自动化系、精密仪器仪表系、汽车工程系、化学工程系。

方向3: 信息管理

参与培养院系有软件学院、自动化系。

方向4: 建设管理

参与培养院系为建设管理系。

MEM标准化骨干计划（标准化管理方向）

本计划为MEM的特色类型，根据2015年10月国家标准化管理委员会与清华大学签署的战略合作框架协议而设立。本计划面向在企业、科研院所或其他组织中参与标准化制定和教育推广活动的优秀技术和管理骨干而设。基于本计划的定位，在提前综合面试时会更加关注申请者的教育经历、标准化活动的从业背景、工作经历和绩效表现、管理素养等。

研创新秀计划（研发与创新管理方向）

本计划面向学业基础好、创新素养高、创新意识强、具有创业梦想和一定基础的优秀青年申请者而设。申请者一般英语水平较高，入学时应具有本科毕业后3年的工作或创业经验。本计划课程作业强度更高，更加强调分析、设计、组织协调能力的培养，更加强调研创活动实践和国际视野，学生需要能适应高挑战度教学要求和有充分的学习及研究时间保障。基于本计划的定位，在提前综合面试时会更加关注申请者的学业基础、研创素养、创新意识和时间投入能力。

02 提前综合面试批次安排

批次	收取材料截止日期	提前综合面试时间
第一批面试安排	6月24日	7月上旬
第二批面试安排	8月19日	8月下旬
第三批面试安排	9月9日	9月下旬
第四批面试安排	9月26日	10月中旬
综合笔试	9月26日	10月中旬

注：以中心发布的提前综合面试通知为准，请实时关注官网及微信公众号。

03 提交申请

考生通过中心官网 (www.imem.tsinghua.edu.cn) 提交面试申请, 填写考生基本信息、上传身份证、学历/学位证书、成绩单、推荐信、及其他能力证明材料。

全国管理类联考报名

所有报考我校的考生均须在中国研究生招生信息网上报名 (<http://yz.chsi.com.cn/>), 报名时间按教育部统一规定, 逾期不再补报, 也不得再修改报名信息。清华大学报考点 (报考点代码: 1103) 只接受报考清华大学的就读学校在北京市的应届本科毕业生、户口或工作单位在北京市的考生, 其他考生请选择户口或工作单位所在地的报考点。其他考生按照教育部相关政策选择报考点参加初试。考生报名前应仔细核对本人是否符合报考条件, 凡不符合报考条件的考生将不予录取, 相关后果由考生本人承担。

报名时间

管理类联考报名时间一般为每年10月10日至10月31日。

报考专业: 工程管理 (专业学位硕士, 专业代码125600)

报考院系: 016 (工业工程系)

考试科目: 管理类联考综合能力 (199)、英语二 (204)

报考类别: 定向就业 (不安排住宿)

注: 清华MEM学生报考均从工业工程系报名, 第一学期统一归口中心管理, 在入学半年后根据学习、工作需要和自身兴趣依规定确认具体专业培养院系。

学位认证

考生可在报名前或报名期间登录“中国高等教育学生信息网”(网址: <http://www.chsi.com.cn>) 查询本人学历(学籍)信息。报名系统也将对考生学历(学籍)信息进行网上校验, 考生可登录“中国高等教育学生信息网”查看学历(学籍)校验结果。未通过网上学历(学籍)校验的考生, 必须于11月12日前将学历(学籍)认证报告复印件寄(送)达清华大学研究生招生办公室, 并在右上角注明报名号, 否则不予准考。因更改姓名或身份证号导致的学历(学籍)校验未通过的考生, 除认证报告外, 还须提供具有更改记录的户口本(簿)复印件或公安机关开具的相关证明原件。部分学历(学籍)认证报告认证时间周期可能较长, 建议考生在报名前及早到学籍学历权威认证机构进行认证, 以免影响参加考试。

网上确认并上传照片

a. 凡联考地点选择清华大学的考生，必须在中国研究生招生信息网报名系统中交纳初试报考费，在交费成功24小时后，必须登陆我校网上报名系统上传电子照片并通过照片审核方可参加初试，考生无需现场确认。详情请查看《2019年全国硕士研究生报名清华大学报考点公告》。我校网上报名系统网址为：

<http://yz.tsinghua.edu.cn/>。上传照片截止时间2018年11月5日。

b. 在外地报名点参加联考的考生在中国研究生招生信息网上报名后，按照当地报名点的要求交初试报考费、照相。

复试

根据清华大学复试资格基本要求，实行差额复试。入围复试考生根据不同情况参考教育部A类考生线（国家线）和清华大学工程管理硕士B类考生线（清华线）。

◎ 满足下列三个条件之一者可进入复试：

01. 第一类考生：第一志愿报考我校，已参加提前综合面试、且在提前综合面试中获得“优”的考生，参照教育部A类考生线；
02. 第二类考生：第一志愿报考我校，已参加提前综合面试、且在提前综合面试中获得“良”的考生，参照清华大学B类考生线；
03. 第三类考生：其他第一志愿报考我校，且在全国联考中达到清华大学B类考生线的考生。

拟录取办法

01. 入围复试第一类考生：政治考试合格、体检通过者，即被推荐录取；
02. 入围复试第二类考生：政治考试合格、体检通过者，即被推荐录取；
03. 入围复试第三类考生：政治考试合格、体检通过，依据综合成绩排序，择优推荐录取。

注：考生在报考及考核全过程中需诚实守信，保证所提供材料的真实性；遵守诚信考试原则。否则，所取得的所有成绩无效。

毕业生未来发展方向

01. 重大工程建设项目实施中的管理者
02. 重要复杂的新产品、设备、装备在开发、制造、生产过程中的管理者
03. 技术创新、技术改造、转型、转轨、与国际接轨的管理者

04. 产业、工程和科技的重大布局、发展战略的研究与管理者

培养机制

被录取学生全部为非脱产在职学习，学制一般为2~3年，如学生遇到特殊情况可申请延期，最长不超过5年。第一学年集中学习公共必修课程、工程管理核心课程、工程管理限选课程；入学后选择中心所依托的14个院系，完成领域方向课程的学习及毕业论文的写作。学生完成规定的培养要求，可获得清华大学研究生学历证书（非全日制）和工程管理硕士学位证书。

课程设置

清华工程管理硕士 π 型课程体系紧密结合行业实际，以模块的方式进行设置，力求实现工程与管理的最佳结合。主要包含管理类的核心课程，工程技术方面的领域方向课程和行业特色模块课程，旨在培养跨领域复合的 π 型管理人才。

π 型课程体系

